

Info Day pentru autoritățile publice județene și locale

„Programul – cadrul Orizont
Europa:
tipuri de acțiuni, cofinanțări,
bugete și model de aplicare”
(partea a II-a)

25-26 noiembrie 2025



MINISTERUL EDUCAȚIEI ȘI CERCETĂRII

AUTORITATEA NAȚIONALĂ PENTRU CERCETARE



Uniunea Națională a Consiliilor
Județene din România

Agendă

Ziua 1 - 25 noiembrie 2025 | 10:00 – 12:30 (CET+1)

- ⑩ **Introducere** - Mădălina Trandafir (UNCJR) și Cristina Anania (ROST)
- ⑩ **Propunerea Comisiei Europene pentru viitorul Cadru Financiar Multianual 2028-2024, context și informații generale, perspective pentru fondurile europene cu gestiune directă sau indirectă** - Mădălina Trandafir
- ⑩ **Structura Pilonului II din cadrul Programului-cadru Orizont Europa** – Cristina Anania
- ⑩ **Tipuri de acțiuni/proiecte și activități eligibile** – Cristina Anania
- ⑩ **Analiză și indicatori relevanți privind participarea României la Programele-cadru** – Cristina Anania
- ⑩ **Exemple de proiecte ale unor administrații publice locale și județene din Europa** – Mădălina Trandafir
- ⑩ **Sesiuni de întrebări și răspunsuri**





MINISTERUL EDUCAȚIEI ȘI CERCETĂRII

AUTORITATEA NAȚIONALĂ PENTRU CERCETARE



Uniunea Națională a Consiliilor
Județene din România

Noul Cadrul Financiar Multianual al UE pentru 2028-2034

Context, prezentare generală, perspective
pentru granturile cu gestiune directă sau
indirectă



Introducere

16 iulie 2025 – propunerea oficială a Comisiei pentru noul Cadru Financiar Multianual (CFM) al UE pentru perioada 2028-2034

Acest buget definește liniile de cheltuieli ale Uniunii, cadrul în care vor fi plasate toate bugetele anuale ale UE și, în special, arhitectura și resursele fondurilor și programelor UE pentru următorii șapte ani.

aproximativ **2 trilioane** de euro, echivalentul a **1,26%** din venitul național brut al UE

Propunerea marchează începutul procesului de negociere și aprobare, care va continua în următorii doi ani.



MINISTERUL EDUCAȚIEI ȘI CERCETĂRII

AUTORITATEA NAȚIONALĂ PENTRU CERCETARE



Uniunea Națională a Consiliilor
Județene din România

Priorități generale

**Consolidarea
suveranității**

**Stimularea
competitivității**

**Creșterea
rezilienței**



MINISTERUL EDUCAȚIEI ȘI CERCETĂRII
AUTORITATEA NAȚIONALĂ PENTRU CERCETARE



Uniunea Națională a Consiliilor
Județene din România

2024, un an
de reflecție
decisiv

Dedal și Icar:
visul și
acțiunea



MINISTERUL EDUCAȚIEI ȘI CERCETĂRII

AUTORITATEA NAȚIONALĂ PENTRU CERCETARE



Uniunea Națională a Consilierilor
Județene din România

Raportul Enrico Letta

„Much More Than a Market”

(aprilie 2024)

inclusiunea celei de-a cincea libertăți în cadrul Pieței Unice, libertatea de a investiga, explora și crea în beneficiul omenirii, fără frontiere și limitări disciplinare sau artificiale. Acest lucru este legat de libertatea de a contribui la abordarea provocărilor societale, cum ar fi schimbările climatice și pierderea biodiversității, precum și impactul acestora asupra planetei, oamenilor și patrimoniului cultural.

Raportul Mario Draghi

„The Future of European competitiveness”

(august 2024)

Cine este
Mario
Draghi?

"Whatever it takes" (2012) →
"United we innovate, divided we
decline" (2024)

*(De la salvarea euro la salvarea
competitivității europene)*



MINISTERUL EDUCAȚIEI ȘI CERCETĂRII

AUTORITATEA NAȚIONALĂ PENTRU CERCETARE



Uniunea Națională a Consiliilor
Județene din România

De ce avea nevoie Comisia Europeană de încă 2 rapoarte?



Provocări cheie:

• **Decalajul tehnologic și industrial:** UE pierde teren față de SUA și China în domenii critice precum digitalizarea, inteligența artificială, semiconductori, baterii și tehnologii verzi.

• **Dependența energetică și de materii prime:** Criza energetică și dependența de importuri au evidențiat vulnerabilitățile UE.

• **Birocrația și fragmentarea:** Regulamentele complexe și lipsa unei piețe unice funcționale îngreunează inovarea și investițiile.

• **Finanțarea insuficientă:** Bugetul UE și fondurile naționale nu sunt suficient de bine alocate pentru a sprijini tranziția verde și digitală.

• **Forța de muncă:** Lipsa competențelor digitale și tehnice și îmbătrânirea populației afectează productivitatea.

2 viziuni complementare, aceeași Europă

*"UE trebuie să fie
mai mult decât o
piață."*

*"Pentru asta,
trebuie să
investim și să
reformăm
ACUM."*

<u>Temă</u>	<u>Letta (2024)</u>	<u>Draghi (2024)</u>
Piața unică	Trebuie completată și simplificată (ex: digital, energie, servicii).	Trebuie modernizată pentru a sprijini competitivitatea (ex: reducerea birocrăției).
Autonomie strategică	UE trebuie să-și consolideze suveranitatea în energie, tehnologie și apărare.	UE trebuie să investească în tehnologii critice (semiconductori, hidrogen, IA).
Investiții	Propune un buget european comun pentru proiecte strategice.	Propune un fond de suveranitate (500 miliarde € până în 2030).
Coeziune socială	De Piața Unică trebuie să beneficieze cetățenii , nu doar corporațiile.	Competitivitatea trebuie să creeze locuri de muncă și să reducă inegalitățile.
Educație și talent	Reforme pentru a alinia educația cu nevoile pieței muncii .	Investiții în reskilling/upskilling pentru 10 milioane de europeni până în 2030.
Governanță	Propune un Comisar pentru Piața Unică și mai multă coordonare între state.	Propune un Comisar pentru Competitivitate și planuri naționale obligatorii.
Urgență	<i>"Dacă nu acționăm acum, piața unică va deveni irelevantă."</i>	<i>"Dacă nu investim acum, UE va rămâne în urmă."</i>

Idei-cheie din Raportul Draghi



MINISTERUL EDUCAȚIEI ȘI CERCETĂRII
AUTORITATEA NAȚIONALĂ PENTRU CERCETARE



Uniunea Națională a Consilierilor
Județene din România

- **"No more silos, just solutions"** (*Nicio diviziune, doar soluții*)
(*Critică fragmentarea pieței unice și birocrăția care îngreunează inovarea.*)
- **"Invest today, lead tomorrow"** (*Investește azi, condu mâine*)
(*Apelul pentru 500 de miliarde de euro în tehnologii critice până în 2030*)
- **"From dependency to sovereignty"** (*De la dependență la suveranitate*)
 - **"Green and digital, or irrelevant"** (*Verde și digital, sau irelevant*)
 - (*Tranziția ecologică și digitalizarea - condiții pentru supraviețuirea economică a UE.*)
 - **"Less bureaucracy, more boldness"** (*Mai puțină birocrăție, mai multă îndrăzneală*)
(*Simplificarea regulamentelor pentru a accelera inovarea.*)
 - **"Speed over perfection"** (*Viteza, înaintea perfecțiunii*)
 - (*Urgența implementării reformelor, chiar dacă nu sunt perfecte.*)
 - **"No time for half-measures"** (*Nu e timp pentru măsuri pe jumătate.*)
 - (*Critică lipsa de ambiție în politicile actuale și necesitatea unor acțiuni radicale.*)
- **"Skills for the future, not for the past"** (*Competențe pentru viitor, nu pentru trecut*)
 - (*Reforma educației pentru a răspunde cerințelor pieței muncii digitale și verzi*)
- **"Talent is Europe's hidden oil"** (*Talentul este petrolul ascuns al Europei*)
 - (*Atragerea și păstrarea talentelor ca resursă strategică*)
- **"One Commissioner, one mission: competitiveness"** (*Un comisar, o misiune: competitivitatea*)
(*Propunerea creării unui post dedicat de Comisar pentru Competitivitate.*)
- **"No country left behind, but no country left alone"** (*Nici o țară lăsată în urmă, dar nici una lăsată singură*)
 - (*Echilibrul între solidaritate europeană și responsabilitatea fiecărui stat membru*)

Noutăți, elemente- cheie...

Se ascunde Diavolul în detalii?



MINISTERUL EDUCAȚIEI ȘI CERCETĂRII

AUTORITATEA NAȚIONALĂ PENTRU CERCETARE



Uniunea Națională a Consilierilor
Județene din România



Creșterea resurselor totale disponibile la 1984 miliarde de euro, comparativ cu 1200 miliarde în perioada 2021-2027.



O restructurare cuprinzătoare a arhitecturii fondurilor și programelor europene, cu intenția de a promova o gestionare mai agilă și eficientă a resurselor.



Reducerea numărului de categorii de cheltuieli de la 7 la 4.



Reducerea numărului de programe de finanțare de la 52 la 16, cu reguli armonizate.

Noutăți, elemente- cheie...

Se ascunde Diavolul în detalii?



MINISTERUL EDUCAȚIEI ȘI CERCETĂRII

AUTORITATEA NAȚIONALĂ PENTRU CERCETARE



Uniunea Națională a Consiliilor
Județene din România

O gestionare diferită a programării Fondurilor Structurale și a gestionării partajate.

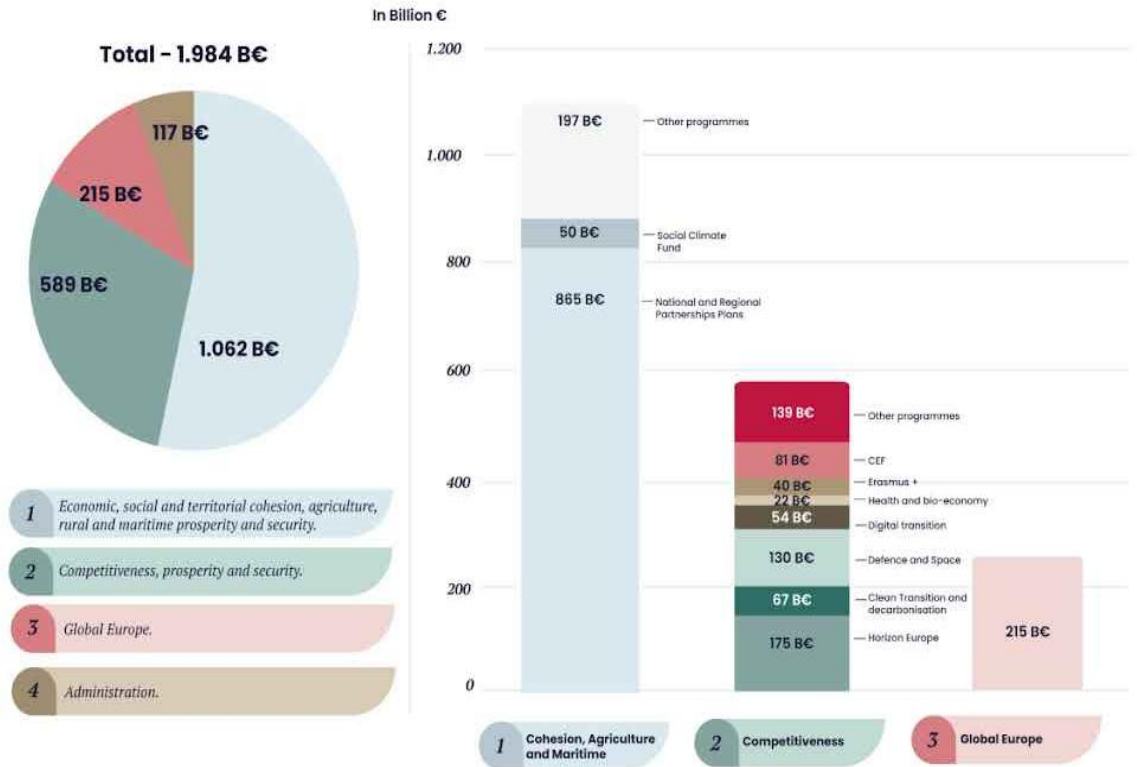
Adoptarea unui portal unic, care va fi un punct unic de acces la toate oportunitățile de finanțare.

Flexibilitate și accesibilitate sporită în utilizarea fondurilor europene, prin armonizarea regulilor și condițiilor de acces.

Întărirea principiilor Cartei Drepturilor Fundamentale a UE și a Statului de Drept, cu posibilitatea suspendării fondurilor pentru statele membre în caz de încălcare.

Noi instrumente pentru finanțarea bugetului pe termen lung și rambursarea împrumuturilor în cadrul NextGenerationEU, printr-un pachet de cinci noi resurse proprii.

The 2028-2034 Multiannual Financial Framework

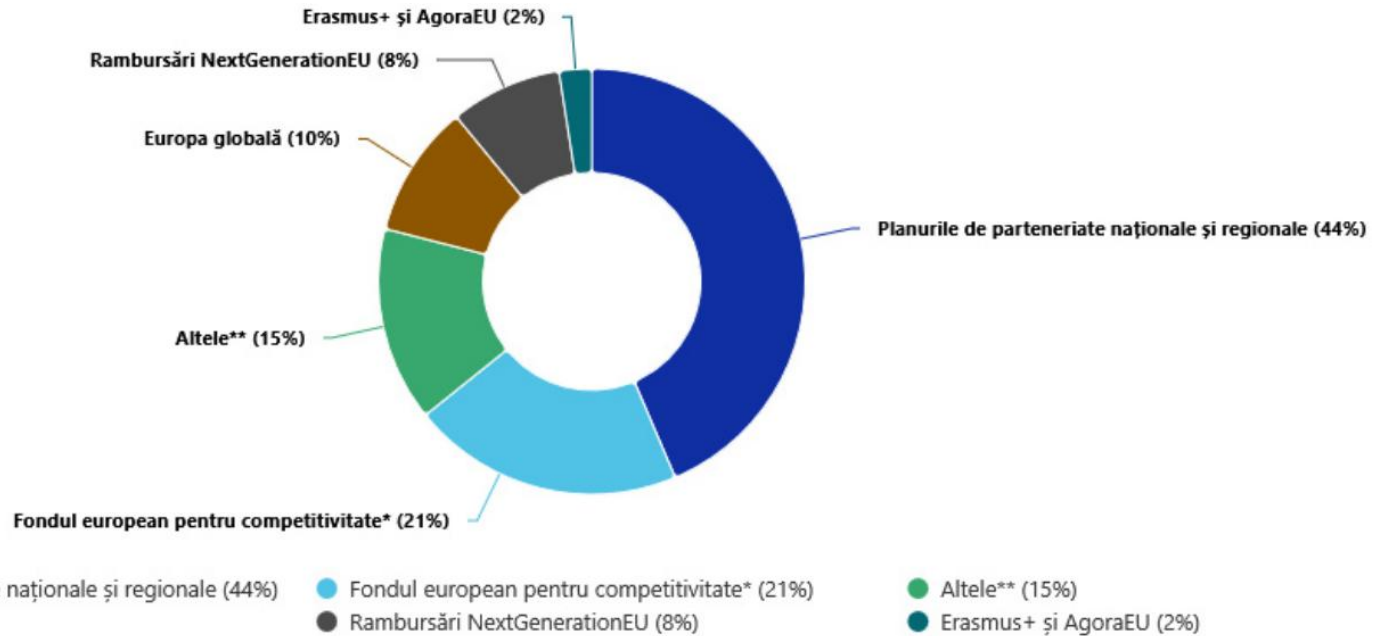


MINISTERUL EDUCAȚIEI ȘI CERCETĂRII
 AUTORITATEA NAȚIONALĂ PENTRU CERCETARE



Uniunea Națională a Consiliilor
 Județene din România

<https://audiovisual.ec.europa.eu/en/media/video/l-275850?language=INT&subtitles=RO>



Alocarea resurselor

- 1. Coeziunea economică, socială și teritorială a Europei, agricultura, prosperitatea rurală și maritimă și securitatea: 894,2 miliarde de euro.
- 2. Competitivitate, prosperitate și securitate: 589,6 miliarde de euro, plus 41,2 miliarde din Fondul pentru Inovare.
- 3. Europa Globală: 215,2 miliarde de euro, cu o rezervă de 15 miliarde pentru mecanisme de răspuns la crize.
- 4. Administrație și rezervă specială: include resurse pentru administrarea instituțiilor europene și o rezervă specială de 100 miliarde de euro pentru sprijinirea Ucrainei.



MINISTERUL EDUCAȚIEI ȘI CERCETĂRII
AUTORITATEA NAȚIONALĂ PENTRU CERCETARE



Uniunea Națională a Consiliilor
Județene din România

Noutăți privind programele emblematiche

- **Erasmus+** va fi consolidat, devenind coloana vertebrală a Europei competențelor, sprijinind tinerii, incluziunea socială și mobilitatea educațională.
- Apare un nou program, **AgoraEU**, care va unifica inițiativele în domeniile mass-media, culturii, democrației și valorilor europene. Acesta rezultă din fuziunea programelor Europa Creativă și CEDV, oferind acces simplificat și vizibilitate sporită pentru beneficiari.
- **Programul-cadru Orizont Europa**, în strânsă legătură cu Fondul european pentru competitivitate, va crește ca buget, 175 de miliarde de euro vor continua să finanțeze inovarea de talie mondială.



MINISTERUL EDUCAȚIEI ȘI CERCETĂRII

AUTORITATEA NAȚIONALĂ PENTRU CERCETARE



Uniunea Națională a Consilierilor
Județeni din România

Evaluarea Intermediară a « Programului- cadru Orizont Europa »



MINISTERUL EDUCAȚIEI ȘI CERCETĂRII

AUTORITATEA NAȚIONALĂ PENTRU CERCETARE



Uniunea Națională a Consiliilor
Județene din România

- **Raportul Heitor (15 experți):** Recomandări pentru alinierea cercetării și inovării cu obiectivele strategice ale UE.

„Align, Act, Accelerate: Cercetare, tehnologie și inovare pentru stimularea competitivității europene”

12 recomandări

- Impact Economic:
 - Fiecare euro investit generează până la **11 euro** în creșterea PIB-ului până în 2045.
- Rezultate:
 - Peste **15.000 de proiecte** finanțate;
 - Buget cumulată: **peste 43 de miliarde de euro** (ianuarie 2025)

Proiectele moonshot ale « Programului- cadru Orizont Europa » 2028-2034



MINISTERUL EDUCAȚIEI ȘI CERCETĂRII

AUTORITATEA NAȚIONALĂ PENTRU CERCETARE



Uniunea Națională a Consilierilor
Județene din România

- Aceste proiecte ar trece de la faza de cercetare la demonstrație și implementare în lumea reală. Ar fi susținute de o finanțare cumulată din surse ale UE (Orizont Europa și Fondul European pentru Competitivitate), naționale, publice și private.
- Concepute pentru a poziționa Europa ca lider global în domenii strategice, aceste proiecte „moonshot” ar stimula progresul în domenii precum:
 - viitorul accelerator circular de particule;
 - aviație curată (sau aviație ecologică);
 - calcul cuantic (sau informatică cuantică);
 - inteligență artificială de generație viitoare;
 - suveranitatea datelor;
 - transport și mobilitate automatizate;
 - terapii regenerative;
 - energia de fuziune;
 - economia spațială;
 - zero poluare a apei și
 - observarea oceanelor.

Reflecții

- Noul CFM este susceptibil de a provoca numeroase dezbateri, conduse de pozițiile diferite ale statelor membre, organizațiilor societății civile, autorităților regionale și locale și sectorului privat.
- Este probabil ca CFM-ul care va rezulta din negocieri să fie destul de diferit de această primă propunere.
- Crizele multiple cu care s-a confruntat UE în ultimii ani au jucat un rol cheie în direcționarea resurselor pe diferite linii strategice și obiective.
- Procesul de aprobare va dura cel puțin încă doi ani, în care scenariile și prioritățile se pot schimba.



Concluzii

- Noul CFM 2028-2034 aduce modificări semnificative în gestionarea și alocarea fondurilor europene.
- Procesul de aprobare va fi urmat de negocieri intense și posibile schimbări majore.
- Este important să rămânem informați cu privire la evoluția negocierilor și la configurația finală a CFM.



Exemple de proiecte cu parteneri LIAs



PLUS Change : Strategii inovatoare pentru utilizarea solului

2023-2027

Planning Land Use Strategies: Meeting biodiversity, climate and social objectives in a changing world

Obiectivul principal: Dezvoltarea de noi abordări în planificarea utilizării terenurilor.

Scop: Atingerea obiectivelor de mediu (climă și biodiversitate) și sociale.

Parteneri (23 de instituții din 14 țări) : Un consorțiu extins, transdisciplinar

- Include universități, institute de cercetare, LIAs (**Provincia Lucca, Surrey County**) rețele de părți interesate și autorități de planificare regională.
- Parteneri din Cehia (coordonator), Belgia, Letonia, Marea Britanie, Elveția, Italia, Polonia, Slovenia, etc.

Bugetul total al proiectului: 6.678.922,50 €

Exemple de proiecte cu parteneri LIAs



FoodCLIC

2022-2027

Politici alimentare urbane integrate

Scop:

- Să accelereze tranziția către sisteme alimentare urbane durabile și reziliente în orașele și regiunile europene.

Obiective Cheie:

- **Acces echitabil:** Asigurarea accesului universal la alimente sănătoase, sigure și durabile, cu accent pe comunitățile vulnerabile.
- **Inovare locală:** Testarea și implementarea de politici alimentare integrate prin "laboratoare vii" (Living Labs) în 8 orașe, provincii și regiuni pilot.
- Schimb de experiență pentru a facilita replicarea soluțiilor.

Parteneri (8): Aarhus, Budapesta, Brașov, Berlin, Lisabona, Amsterdam, Barcelona și **Provincia Lucca.**

- Orașe asociate (8): Parteneri suplimentari care preiau bunele practici.
- **Consortiu european divers:** Include autorități locale, institute de cercetare, ONG-uri și experți în sisteme alimentare.

Bugetul total al proiectului: peste 12 milioane €

Exemple de proiecte cu parteneri LIAs

REFLOW - „Co-crearea fluxurilor de resurse circulare și regenerative în orașe”

2019 – 2023

Co-creating circular and regenerative resource flows in cities

Scopul proiectului:

- Gestionarea regenerativă a fluxurilor de materiale urbane pentru a trece de la o economie liniară la una circulară prin soluții practice și bazate pe date.

Obiective-cheie:

- Optimizarea reciclării: Testarea de noi metode de colectare, sortare și reciclare a deșeurilor plastice la nivelul *Landkreis*-ului.
- Inovare locală: Crearea unui "laborator viu" (Living Lab) pentru a mobiliza cetățenii și companiile locale în eforturile de reciclare.
- Transfer tehnologic: Utilizarea unei platforme digitale pentru a urmări și optimiza fluxurile de deșeuri.

Buget: aproximativ **11,8 milioane €**

Parteneri: un consorțiu larg de **28 de parteneri** din diverse sectoare (administrație publică locală, cercetare, ONG-uri, companii private) din 10 țări europene (**Landkreis Ludwigsburg**, Cluj-Napoca, Transilvania IT Cluster (ARIES Transilvania), Institutul Național de Cercetare-Dezvoltare pentru Tehnologii, Izotopice și Moleculare (INCDTIM))



Exemple de proiecte cu parteneri LIAs



Uniunea Națională a Consiliilor
Județene din România

REACH: Redesenarea accesului la patrimonial cultural

2017-2020

Re-designing Access to Cultural Heritage (R-IHC)

Scop: Promovarea incluziunii sociale și a integrării în Europa prin valorificarea potențialului patrimoniului cultural (PC) pentru binele social.

Obiective-cheie:

- Identificarea, testarea și propunerea de modele participative pentru managementul PC.
- Crearea unei platforme durabile (**open-heritage.eu**) pentru colaborarea stakeholderilor.
- Implicarea comunităților diverse și marginalizate (ex: populația Roma, migranți) în activitățile de patrimoniu.
- Elaborarea de recomandări de politici pentru integrarea participării cetățenilor în gestionarea PC.

Buget: 2 milioane €

Parteneri: Consorțiu paneuropean extins, incluzând universități, LIAs (**Diputacion de Toledo** – partener asociat), institute de cercetare, muzee și IMM-uri din Marea Britanie, Spania, Italia, Ungaria, Cehia, Germania.

The Cultural Heritage Cloud team invitation



'Cloud-ul Patrimoniului Cultural': proiecte noi, impact de durată'

- Ca urmare a webinarului „Actualizări privind implementarea apelului 2025” care a avut loc pe 30 iunie, The Cultural Heritage Cloud team vă invită la un webinar specializat axat pe cele zece noi proiecte de instrumente selectate în cadrul apelului 2025.
- Acest webinar va analiza în detaliu fiecare proiect și viitoarea lor cooperare cu platforma ECHOES. Veți putea adresa întrebări în direct!
- Evenimentul va avea loc online pe 1 decembrie, între orele 14:30 și 16:30 (UTC+01:00).
- Detaliile de conectare și mai multe informații: [Events | The research and innovation community platform](#)

Întrebări, răspunsuri, discuții, opinii...



MINISTERUL EDUCAȚIEI ȘI CERCETĂRII
AUTORITATEA NAȚIONALĂ PENTRU CERCETARE



Uniunea Națională a Consiliilor
Județene din România

Contacte:

Cristina ANANIA - ROST:

cristina.anania@research.gov.ro;

+ 32 492 922 349; + 40 722 238 877

Mădălina TRANDAFIR - UNCJR:

madalina.trandafir@uncjr.org; +32 486 362 316



MINISTERUL EDUCAȚIEI ȘI CERCETĂRII

AUTORITATEA NAȚIONALĂ PENTRU CERCETARE



Uniunea Națională a Consiliilor
Județene din România

Agendă

Ziua 2 - 26 noiembrie 2025 | 10:00 – 12:30 (CET+1)

- ⑩ Structura bugetară a proiectelor (costuri de personal, subcontractare, alte costuri directe, etc.) – Cristina Anania (ROST)
- ⑩ Metodologia depunerii unei aplicații și recomandări pentru depunerea cu succes a propunerilor – Cristina Anania
- ⑩ Oportunități de colaborare între consiliile raionale și locale din Republica Moldova și administrațiile publice județene și locale din România – Doinița Ulinici (MOST)
- ⑩ Rolul Punctelor Naționale de Contact; rețele pentru căutare de parteneri – Cristina Anania, Mădălina Trandafir (UNCJR)
- ⑩ Bune practici/erori - Cristina Anania, Doinița Ulinici
- ⑩ Sesiuni de întrebări și răspunsuri și chestionare



Cum ne căutăm partenerii?

- ❑ Biroul Român pentru Știință și Tehnologie de la Bruxelles (ROST)
- ❑ Punctele Naționale de Contact (NCP) din România/țările participante la program
- ❑ Funding & Tenders Portal (Comisia Europeană)



MINISTERUL EDUCAȚIEI ȘI CERCETĂRII

AUTORITATEA NAȚIONALĂ PENTRU CERCETARE



Uniunea Națională a Consiliilor
Județene din România

Cum ne căutăm partenerii?

- ❑ **EURAXESS** face parte din inițiativa Comisiei Europene „Alege Europa pentru știință”, care sprijină cercetătorii din întreaga lume, în special pe cei care se confruntă cu presiuni politice, reduceri de finanțare sau limitări ale libertății academice.
- ❑ **ERRIN** - platformă care reunește aproximativ 120 de organizații regionale din peste 20 de țări europene. Înființată în 2001, ERRIN sprijină membrii să își îmbunătățească capacitățile de cercetare și inovare regionale și locale și să își dezvolte în continuare ecosistemele de cercetare și inovare.
- ❑ **EURADA** - reunește entități și persoane care lucrează în domeniul dezvoltării economice prin intermediul unei vaste rețele de 59 de membri din 16 țări din Uniunea Europeană și din afara ei.
- ❑ **ENTERPRISE EUROPE NETWORK (EEN)** - este cea mai mare rețea de sprijin din lume pentru întreprinderile mici și mijlocii (IMM-uri) cu ambiții internaționale.
- ❑ **European Institut of Innovation and Technology** - Comunitățile de Cunoaștere și Inovare EIT (CCI) sunt rețele la nivel european axate pe abordarea unei provocări societale specifice, de la energia durabilă la schimbările climatice, alimentația sănătoasă, industriile culturale și creative, sănătate și transportul ecologic. Acestea sunt comunități de: Instituții de învățământ superior, centre de cercetare, întreprinderi și investitori, organizații publice și non-profit. Fiecare comunitate se concentrează pe o provocare societală specifică.
- ❑ **EU Info Days și Brokerage Events**, spre exemplu, **Horizon Europe Info Days**, **European Week of Regions and Cities**
- ❑ **LinkedIn, ResearchGate și Academia.edu...**



Uniunea Națională a Consilierilor
Județene din România

Cum ne căutăm partenerii?



Uniunea Națională a Consilierilor
Județeni din România

- ❑ **Biroul UNCJR de la Bruxelles (2004)** – deține coordonarea/secretariatul Delegației României la Comitetul European al Regiunilor (CoR) și al Delegației României la Consgresul Puterilor Locale și Regionale din cadrul Consiliului Europei (CPLRE)
- ❑ **BIROURILE REGIONALE DE LA BRUXELLES (circa 300)**
- ❑ Adunarea autorităților locale și regionale din zona euromediteraneeană (ARLEM) - Adunarea reprezentanților aleși la nivel local și regional din Uniunea Europeană și din țările sale partenere din zona Mediteranei.
- ❑ A.R.E.
- ❑ ALDA - Asociația europeană pentru democrație locală
- ❑ AERB
- ❑ Eurocities
- ❑ **asociații de profil, spre exemplu, ICLEI, Euromontana, R.E.D....**

Un model de fișă de prezentare când căutăm parteneri pentru un proiect european de tip Orizont Europa, CERV, Erasmus+...



MINISTERUL EDUCAȚIEI ȘI CERCETĂRII
AUTORITATEA NAȚIONALĂ PENTRU CERCETARE



Uniunea Națională a Consiliilor
Județene din România

Fișă de prezentare pentru căutarea de parteneri - model

1. Informații generale

- **Titlul propunerii de proiect**
- **acronim:** [Acronimul proiectului, dacă există, e bine să fie relevant pentru subiectul ales]
- **domeniu:** [ex: energie, sănătate, digitalizare, mediu, etc.]

2. Scurtă descriere a propunerii de proiect sau a dorinței de parteneriat

- **obiectiv principal:** [O descriere succintă a obiectivului principal al proiectului]
- **rezultate așteptate:** [Ce rezultate concrete se doresc a fi obținute]

3. Tipul de parteneri căutați

- **tipul organizației:** [Ex: universități, IMM-uri, ONG-uri, autorități locale, etc.]
- **rol în proiect:** [Ex: coordonator, partener, partener asociat, subcontractant, etc.]
- **expertiza necesară:** [Ex: cercetare, dezvoltare tehnologică, implementare, etc.]
- **țări de interes:** [Ex: state membre ale UE, țări asociate Orizont Europa, etc.]

4. Buget și finanțare (precizare pentru ce finanțări se dorește aplicare)

- **Bugetul total al proiectului:** [suma estimată]
- **Bugetul alocat partenerilor:** [suma estimată pentru parteneri]

5. Termene și Contact

- **termen limită pentru exprimarea interesului**
- **data limită pentru depunerea propunerii**
- **Persoană de contact:** (nume, funcție, email, telefon) – vorbitor de engleză, dar nu discipol al lui Shakespeare! Lucrați cu adrese personalizate, nu cu cele generale de tip office, info, contact

6. Beneficii pentru parteneri (ex: acces la finanțare, dezvoltare de rețea, vizibilitate, etc.)

GÂNDIȚI ÎN SINERGIE!

CROSS- FEEDING pentru proiectele LIAs!



MINISTERUL EDUCAȚIEI ȘI CERCETĂRII
AUTORITATEA NAȚIONALĂ PENTRU CERCETARE



Uniunea Națională a Consiliilor
Județene din România

Cum Funcționează Cross-Feeding-ul?

- **Orizont Europa** se concentrează pe **cercetare și inovare** (R&I), dezvoltând tehnologii, metode și cunoștințe noi.
- **Alte programe** (Interreg, FEDR, LIFE, etc.) se concentrează pe **implementare, dezvoltare regională și aplicare practică**.
- **Sinergia** apare când rezultatele cercetării (Orizont Europa) sunt folosite și adaptate în proiecte de implementare (Interreg, FEDR, etc.).

Exemple de Cross-Feeding

a. Orizont Europa + Interreg

- **Orizont Europa** dezvoltă o tehnologie inovatoare (ex: soluții pentru smart cities).
- **Interreg** implementează această tehnologie în mai multe regiuni transfrontaliere, asigurând adaptarea la nevoile locale.

b. Orizont Europa + Europa Creativă

- **Orizont Europa** dezvoltă o tehnologie avansată (ex: scanare 3D, realitate augmentată) pentru conservarea și promovarea patrimoniului cultural.
- **Europa Creativă** finanțează și utilizează această tehnologie pentru a crea expoziții virtuale interactive și pentru a promova patrimoniul cultural european.

c. Orizont Europa + FEDR

- **Orizont Europa** dezvoltă un prototip de energie regenerabilă.
- **FEDR** finanțează construcția infrastructurii necesare pentru implementarea prototipului.

d. Orizont Europa + Erasmus+

- **Orizont Europa** dezvoltă o platformă digitală inovatoare bazată pe inteligență artificială pentru învățare personalizată.
- **Erasmus+** implementează această platformă în școli și universități din mai multe țări europene.

Întrebări, răspunsuri, discuții, opinii...



MINISTERUL EDUCAȚIEI ȘI CERCETĂRII
AUTORITATEA NAȚIONALĂ PENTRU CERCETARE



Uniunea Națională a Consiliilor
Județene din România

Contacte:

Cristina ANANIA - ROST:

cristina.anania@research.gov.ro;

+ 32 492 922 349; + 40 722 238 877

Mădălina TRANDAFIR - UNCJR:

madalina.trandafir@uncjr.org; +32 486 362 316



**Mulțumim că ați fost alături de noi în
această toamnă!**

Vă dorim un **An Nou plin de succes** în
proiectele Orizont Europa și ne bucurăm să
continuăm colaborarea în 2026!





Funded by
the European Union

APL și Programul Orizont Europa

Doinița ULINICI

Reprezentanta Oficiului RM pentru
Știință și Tehnologie pe lângă UE
(MOST)

26 noiembrie 2025



HORIZON EUROPE

Programul Orizont Europa

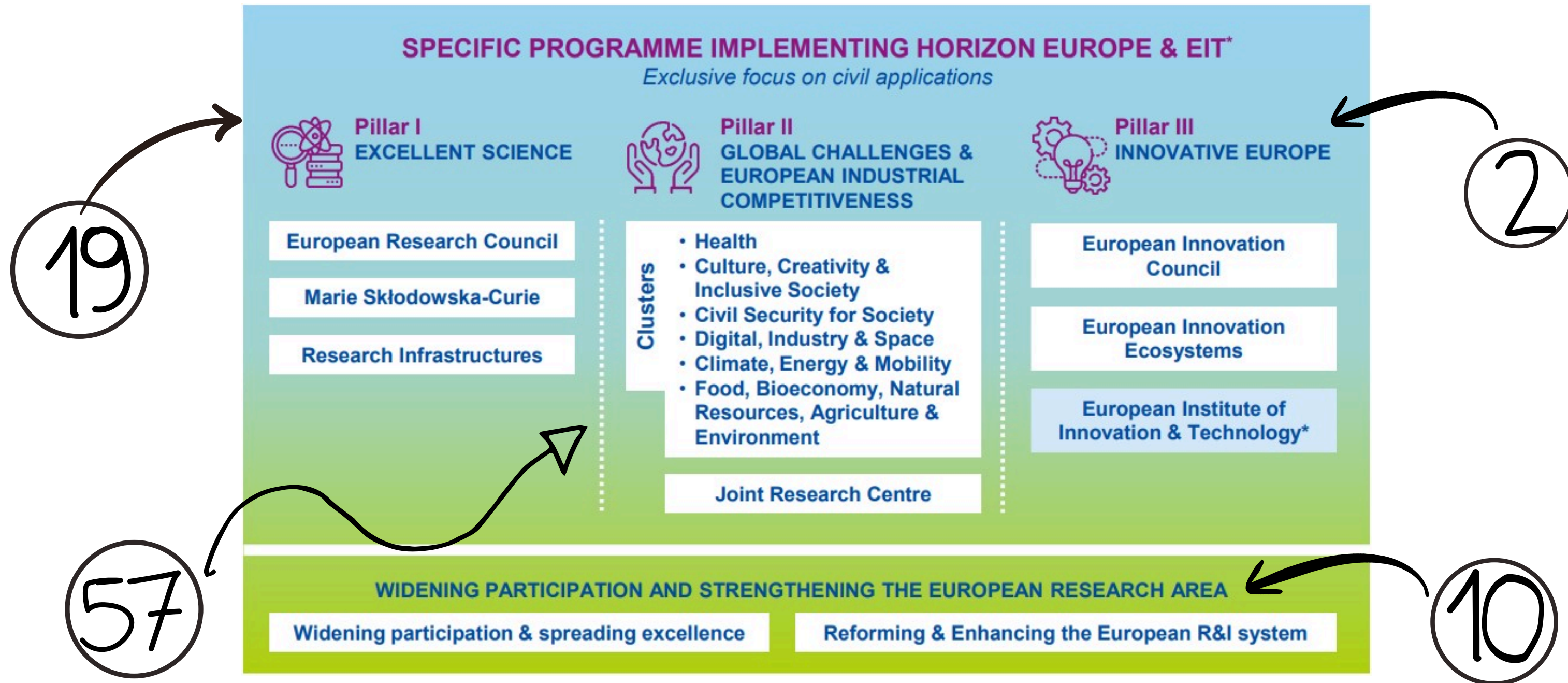
Din **anul 2021**, Republica Moldova este țară asociată programului Orizont Europa, beneficiind de **acces deplin la finanțare**, în condiții similare statelor membre ale Uniunii Europene.

De la lansarea Programului, organizațiile din Republica Moldova au înregistrat următoarele rezultate:

- 337 propuneri eligibile depuse
- 35 de organizații implicate
- 75 de granturi obținute
- 10,64 milioane EUR atrase
- 18,63% rata de succes, ceea ce reprezintă un procentaj destul de ridicat.



Rezultatele Moldovei în Programul Orizont Europa



Numărul de granturi semnate per pilon



Funded by the European Union

Organizații de sprijin pentru aplicarea la programul Orizont Europa



Structura ANCD



*Oficiul MOST, Oficiul Orizont Europa și Rețeaua Punctelor Naționale de Contact sunt în subordinea ANCD.

[Link website ANCD](#)

[Facebook ANCD](#)

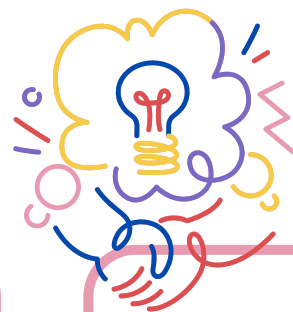


Oficiul RM pentru Știință și Tehnologie pe lângă UE (MOST)

Cu sediul la Bruxelles (Belgia)



Puntea de legătură
dintre cercetarea
din RM și Uniunea
Europeană



Facilitează
integrarea actorilor
naționali în **spațiul
european de
cercetare**



**Promovează
colaborarea** dintre
cercetători
moldoveni și
parteneri europeni



Oferă informații,
**consultanță și
sprijin** pentru
accesarea
programului Orizont
Europa

[Link info MOST](#)

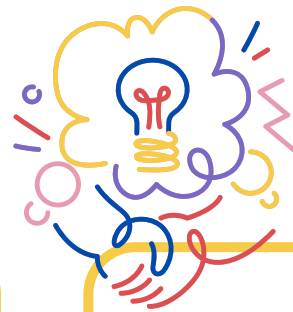


Oficiul Național Orizont Europa (HEO)

Cu sediul la Chișinău, Bd. Ștefan cel Mare și Sfânt, 180, et 10 (ANCD)



Misiunea de a **crește rata de participare** a solicitanților din Republica Moldova



Oferă asistență personalizată pentru cercetători, instituții și autorități publice interesate



Organizează **sesiuni de instruire, webinare și ateliere** de lucru pe tematici specifice



Sprijină procesul de **scriere a propunerilor de proiect**

[Link info HEO](#)

[LinkedIn HEO](#)



Funded by
the European Union

Rețeaua Punctelor Naționale de Contact (PNC)



Natalia BOLOCAN
NCP Coordinator



Aurelia HANGANU
European Research Council



Alexandru ROSCA
Marie Skłodowska-Curie Actions



Nicu VRABIE
Research Infrastructures



Artiom JUCOV
Health



Igor CHIOSA
Culture, creativity and Inclusive...



Lucia USURELU
Culture, creativity and Inclusive...



Tatiana CIUMAS
Civil Security for Society

[Link pagina PNC](#)



Funded by
the European Union

Proiectul Orizont Europa: M-HERO

Proiectul își propune să:

1. Consolideze **Oficiul Horizon Europe (HEO)** din Republica Moldova;
2. Dezvolte rețeaua națională a **Punctelor Naționale de Contact (NCP)**;
3. Creeze un **sistem de suport sustenabil și de înaltă calitate pentru comunitatea științifică**;
4. Ofere **oportunități sporite de participare în programul Horizon Europe**.

Proiect finanțat de Comisia Europeană.

Perioadă: **septembrie 2025 – august 2028**

Buget: **943 750 EUR (100% grant)**



[Link proiect M-HERO](#)



Exemplu de proiect Orizont Europa



Proiect Orizont Europa - cu participarea Primăriei Chișinău

Titlu: Metropolitan
Inclusivity in Climate
And Digital
Transitions
(MICAD)

Durată:
1 martie 2025 –
29 februarie 2028

Buget total: ~2,78
milioane € (total
cost = contribuție
UE)

Coordonator:
Association
Mondiale des
Grandes
Métropoles
(Franța)

10 beneficiari din
Franța, Belgia,
Spania, Italia,
Polonia, Ungaria,
Albania, Republica
Moldova

**Tipurile de
organizații**
implicate: instituții
publice, cercetare și
IMM-uri.

**Proiectul este finanțat în cadrul pilonului II
Clusterul: Cultură, creativitate și incluziune socială*

[Link proiect Primăria Chișinău](#)



Funded by
the European Union

Alte surse utile

[Portalul RM horizoneurope.md - noutăți, evenimente](#)

[Abonează-te la buletinul informativ privind oportunitățile de finanțare](#)

[Funding and Tenders Portal - apeluri de proiecte în cadrul Orizont Europa](#)

[Proiecte finanțate în cadrul Orizont Europa](#)



Contacte

Doinița ULINICI

Oficiul MOST

Email: most@ancd.gov.md

Whatsapp sau Viber: ☎ 79☎ 35 394

Adresa Oficiului MOST: Rue Montoyer 23, Bruxelles, Belgia



[LinkedIn](#)



Funded by
the European Union



MINISTERUL EDUCAȚIEI ȘI CERCETĂRII
AUTORITATEA NAȚIONALĂ PENTRU CERCETARE



Comisia
Europeană



#HorizonEU



HORIZON EUROPE



**PROGRAMUL UE PENTRU
CERCETARE & INOVARE
2021 – 2027**

Cristina ANANIA
25-26 noiembrie 2025
PROGRAMUL-CADRU ORIZONT EUROPA 2021-
2027 – OPORTUNITĂȚI DE FINANȚARE



STRUCTURA

- STRUCTURA
- TIPURI DE COSTURI
- TRANSFERURI BUGETARE
- COSTURI DIRECTE SI INDIRECTE
- COSTURI CU SUBCONTRACTAREA
- ACHIZITII
- COSTURI NEELIGIBILE
- PROCESUL DE AUDIT

ORIZONT EUROPA vs. ORIZONT 2020

Orizont Europa ⇒ nou tip de grant - grant comun

Structura GA simplificata

- Text de bază cu diferite opțiuni la nivel de program, apel sau grant
- Toate informațiile au fost încorporate în textul de bază
- 1 ianuarie 2021 – obligatoriu - direcțiile generale (DG) ale CE

Armonizare si standardizare

- Conținutul & caracteristicile îmbunătățite
- Text aliniat cu REG 1046/2018 (articole noi iar altele au fost optimizate)
- Raportare continuă și periodică
- Procedura pentru încetarea, suspendarea sau rezilierea GA (în loc de notificare formală)

Interpretare consecventă si integrarea particularităților programului

- Aceeasi terminologie
- Interpretare uniformă și consecventă a regulilor => tratamentului egal al beneficiarilor și crearea de sinergii între programe
- Introducerea opțiunilor specifice și a ANEXEI 5 pentru reguli specifice

ANEXA 5 -REGULI SPECIFICE/SPECIALE:

Securitate
(articolul
13)

Etica
(integritate
a
cercetării)
(articolul
14)

Valori
(aspecte
de gen)
(articolul
14)

DPI
(articolul
16)

Comunicare,
diseminare,
știința
deschisă și
vizibilitate
(articolul
17)

Reguli specifice pentru derularea acțiunii (articolul 18)

condiții de
munca și
recrutare

reguli
specifice
pentru
accesul
infrastructurii
de
cautare

reguli
specifice
pentru
achiziții

reguli
specifice
pentru
parteneriate
cofinanțate

reguli
specifice
pentru
acțiunile
comerciale

reguli
specifice
pentru
acțiunile
EIT

reguli
specifice
pentru
acțiunile
MSCA

reguli
specifice
pentru
acțiunile
EIC

ACORDUL DE GRANT/ACORD DE FINANȚARE

Tipuri de granturi în programele UEUE utilizează mai multe tipuri de granturi în Programele sale de finanțare. Regulamentul financiar UE 2509/2024 distinge două categorii principale:

- Granturi pentru acțiuni (GA)**
- Granturi operaționale (OG)

Tipuri de granturi:

- Granturi finanțate pe baza costurilor reale - suportate de beneficiari
- Sume forfetare (LS)
- Costuri unitare (UC)

Acordarea granturilor:

- În mod obișnuit, granturile sunt acordate prin apeluri de propuneri deschise și competiții
- În anumite situații, granturile pot fi acordate direct, fără apel
- Pot exista acțiuni multi-beneficiare sau mono-beneficiare



ACORDUL DE GRANT/ACORD DE FINANTARE - roluri in cadrul actiunii -

IDEAL

→ BENEFICIARI SI ENTITATI AFILIATE ACESTORA

DAR

→ daca este necesar, aceștia pot implica alți parteneri și se pot baza pe resurse externe (achiziționarea de echipamente, bunuri, lucrări sau servicii noi, subcontractarea unei părți a lucrării sau implicarea partenerilor asociați, etc.)

DIN PUNCT DE VEDERE JURIDIC

→ beneficiarii sunt cei care rămân pe deplin responsabili față de Autoritatea care acordă grantul

ROLURI

→ coordonator, beneficiarii, entitățile afiliate, partenerii asociați, contribuitorii în natură, subcontractanții sau beneficiarii sprijinului financiar acordat terților

Formele contribuției Uniunii - tipuri de costuri

costuri actuale	suportate efectiv	<ul style="list-style-type: none">reale, NU estimate, bugetate sau imputate si suportate definitiv si autentic de catre beneficiar/entitatea afiliata
costuri unitare	toate categoriile specifice de costuri eligibile sau anumite categorii care sunt clar identificate in prealabil printr-o trimitere la o suma pe unitate	<ul style="list-style-type: none">date statistice sau mijloace obiective similare sauo abordare de la beneficiar la beneficiar, bazata pe date istorice certificate sau verificabile ale beneficiarului ori pe practicile sale obisnuite de contabilitate
sume forfetare (lump sums)	toate categoriile specifice de costuri eligibile sau anumite categorii care sunt clar identificate in prealabil	<ul style="list-style-type: none">trebuie sa corespunda cu valoarea stabilita in anexa 2lucrarile - efectuate in conformitate cu anexa 1rezultatul care declanseaza plata sumei forfetare trebuie sa fi fost realizat pe durata actiuniiinregistrările si documentele justificative trebuie sa arate ca sarcinile de actiune au fost indeplinite conform descrierii din anexa 1 <p>!!! Costurile reale ale lucrării/activității nu sunt relevante</p>
finantari forfetare (flat-rate financing)	categorii specifice de costuri eligibile, identificate clar in prealabil prin aplicarea unui procentaj	<ul style="list-style-type: none">evidentele si documentele justificative trebuie sa arate ca sunt eligibile costurile carora li se aplica cota forfetara



TIPUL	Sarcini in acțiune”?	Ce este eligibil pentru beneficiar/entitate afiliată?	Trebuie indicată în anexa 1 GA?	Condiții de participare	Articolul din GA
Beneficiari	DA	Costuri	DA	Trebuie să fie eligibil	articolul 7
Entități afiliate	DA	Costuri	DA	Trebuie să aibă o legătură de capital sau juridică cu un beneficiar și să îndeplinească aceleași condiții de eligibilitate	articolul 8
Parteneri asociați	DA	n/a	DA	Nu există condiții specifice (AP nu primesc finanțare)	articolul 9 alineatul (1)
Părți terțe care contribuie la proiect	contribuitori	Costuri	DA		articolul 9.2
Subcontractanți	DA	Prețul facturat	Nu (trebuie indicate numai sarcinile subcontractate)	Trebuie să fie cel mai bun raport calitate-preț sau cel mai mic preț și să nu existe conflicte de interese	articolul 9 alineatul (3)
Părți terțe care beneficiază de sprijin financiar	destinatari	Cuquantumul sprijinului acordat	DA	În conformitate cu condițiile din Anexa 1 GA	articolul 9.4

STRUCTURA ACORDULUI DE GRANT/FINANTARE

- Date generale
- Detalii participant
- Bugetul grantului
- Raportare, plata si recuperari
- Modul de solutionare a litigiilor
- Anexa 5

ARTICOLE GRUPATE IN 6 CAPITOLE

- Capitolul 1 – informatii generale (art. 1- 2)
- Capitolul 2 – informatii privind proiectul (art. 3- 4)
- Capitolul 3 – info. privind grantul (forma, rata finantarii, etc.) (art. 5 - 6)
- Capitolul 4 – consecintele non-conformitatii (art. 27- 35)
- Capitolul 6 – dispozitii finale (art. 36 - 44)

STRUCTURA ACORDULUI DE GRANT/FINANTARE

- Anexa 2 - Bugetul estimat pentru actiune
- Anexa 2a - Informatii suplimentare despre costurile unitare (daca este cazul)
- Anexa 2b - Informatii suplimentare privind accesul transnațional la infrastructura de cercetare și costul unitar al accesului virtual la IC
- Anexa 3 - Formularul de aderare (daca este cazul)
- Anexa 3a - Declaratie privind raspunderea solidara a entitatilor afiliate (daca este cazul)
- Anexa 4 - Model pentru situatiile financiare
- Anexa 5 - Reguli specifice (daca este cazul)
- OPTIONAL: pentru EIC Accelerator Blended Finance - anexa 6 - Acord de investitii

Acord de consortiu

- Specifică drepturile și obligațiile partenerilor de proiect.
- De exemplu, conține prevederi despre organizarea internă și luarea deciziilor, aspecte financiare și gestionarea drepturilor de proprietate intelectuală.

ESTIMATED BUDGET

ANNEX 2 HORIZON EUROPE MGA – MULTI - MORA

ESTIMATED BUDGET FOR THE ACTION

Estimated eligible ¹ costs (per budget category)																	Estimated EU contribution ²			
Direct costs															Indirect costs	Total costs	EU contribution to eligible costs			Maximum grant amount ⁴
A. Personnel costs		B. Subcontracting costs	C. Purchase costs			D. Other cost categories							E. Indirect costs ³	Funding rate % ⁴	Maximum EU contribution ⁵		Requested EU contribution			
A.1 Employer (or equivalent)	A.4 SME owner or inventor/academic beneficiary	B. Subcontracting	C.1 Travel and subsistence	C.2 Equipment	C.3 Other goods, works or services	D.1 Financial support to third parties ⁷	D.2 Internally provided goods and services	D.3 Transnational co-operation with subcontractors with costs ⁷	D.4 Virtualisation hardware subcontractors with costs ⁷	D.5 Non-FET/FP7/FP8/FP9/FP10/FP11 procurement costs ⁷	D.6 Non-FET/FP7/FP8/FP9/FP10/FP11/FP11/FP12/FP13/FP14/FP15/FP16/FP17/FP18/FP19/FP20/FP21/FP22/FP23/FP24/FP25/FP26/FP27/FP28/FP29/FP30/FP31/FP32/FP33/FP34/FP35/FP36/FP37/FP38/FP39/FP40/FP41/FP42/FP43/FP44/FP45/FP46/FP47/FP48/FP49/FP50/FP51/FP52/FP53/FP54/FP55/FP56/FP57/FP58/FP59/FP60/FP61/FP62/FP63/FP64/FP65/FP66/FP67/FP68/FP69/FP70/FP71/FP72/FP73/FP74/FP75/FP76/FP77/FP78/FP79/FP80/FP81/FP82/FP83/FP84/FP85/FP86/FP87/FP88/FP89/FP90/FP91/FP92/FP93/FP94/FP95/FP96/FP97/FP98/FP99/FP100/FP101/FP102/FP103/FP104/FP105/FP106/FP107/FP108/FP109/FP110/FP111/FP112/FP113/FP114/FP115/FP116/FP117/FP118/FP119/FP120/FP121/FP122/FP123/FP124/FP125/FP126/FP127/FP128/FP129/FP130/FP131/FP132/FP133/FP134/FP135/FP136/FP137/FP138/FP139/FP140/FP141/FP142/FP143/FP144/FP145/FP146/FP147/FP148/FP149/FP150/FP151/FP152/FP153/FP154/FP155/FP156/FP157/FP158/FP159/FP160/FP161/FP162/FP163/FP164/FP165/FP166/FP167/FP168/FP169/FP170/FP171/FP172/FP173/FP174/FP175/FP176/FP177/FP178/FP179/FP180/FP181/FP182/FP183/FP184/FP185/FP186/FP187/FP188/FP189/FP190/FP191/FP192/FP193/FP194/FP195/FP196/FP197/FP198/FP199/FP200/FP201/FP202/FP203/FP204/FP205/FP206/FP207/FP208/FP209/FP210/FP211/FP212/FP213/FP214/FP215/FP216/FP217/FP218/FP219/FP220/FP221/FP222/FP223/FP224/FP225/FP226/FP227/FP228/FP229/FP230/FP231/FP232/FP233/FP234/FP235/FP236/FP237/FP238/FP239/FP240/FP241/FP242/FP243/FP244/FP245/FP246/FP247/FP248/FP249/FP250/FP251/FP252/FP253/FP254/FP255/FP256/FP257/FP258/FP259/FP260/FP261/FP262/FP263/FP264/FP265/FP266/FP267/FP268/FP269/FP270/FP271/FP272/FP273/FP274/FP275/FP276/FP277/FP278/FP279/FP280/FP281/FP282/FP283/FP284/FP285/FP286/FP287/FP288/FP289/FP290/FP291/FP292/FP293/FP294/FP295/FP296/FP297/FP298/FP299/FP300/FP301/FP302/FP303/FP304/FP305/FP306/FP307/FP308/FP309/FP310/FP311/FP312/FP313/FP314/FP315/FP316/FP317/FP318/FP319/FP320/FP321/FP322/FP323/FP324/FP325/FP326/FP327/FP328/FP329/FP330/FP331/FP332/FP333/FP334/FP335/FP336/FP337/FP338/FP339/FP340/FP341/FP342/FP343/FP344/FP345/FP346/FP347/FP348/FP349/FP350/FP351/FP352/FP353/FP354/FP355/FP356/FP357/FP358/FP359/FP360/FP361/FP362/FP363/FP364/FP365/FP366/FP367/FP368/FP369/FP370/FP371/FP372/FP373/FP374/FP375/FP376/FP377/FP378/FP379/FP380/FP381/FP382/FP383/FP384/FP385/FP386/FP387/FP388/FP389/FP390/FP391/FP392/FP393/FP394/FP395/FP396/FP397/FP398/FP399/FP400/FP401/FP402/FP403/FP404/FP405/FP406/FP407/FP408/FP409/FP410/FP411/FP412/FP413/FP414/FP415/FP416/FP417/FP418/FP419/FP420/FP421/FP422/FP423/FP424/FP425/FP426/FP427/FP428/FP429/FP430/FP431/FP432/FP433/FP434/FP435/FP436/FP437/FP438/FP439/FP440/FP441/FP442/FP443/FP444/FP445/FP446/FP447/FP448/FP449/FP450/FP451/FP452/FP453/FP454/FP455/FP456/FP457/FP458/FP459/FP460/FP461/FP462/FP463/FP464/FP465/FP466/FP467/FP468/FP469/FP470/FP471/FP472/FP473/FP474/FP475/FP476/FP477/FP478/FP479/FP480/FP481/FP482/FP483/FP484/FP485/FP486/FP487/FP488/FP489/FP490/FP491/FP492/FP493/FP494/FP495/FP496/FP497/FP498/FP499/FP500/FP501/FP502/FP503/FP504/FP505/FP506/FP507/FP508/FP509/FP510/FP511/FP512/FP513/FP514/FP515/FP516/FP517/FP518/FP519/FP520/FP521/FP522/FP523/FP524/FP525/FP526/FP527/FP528/FP529/FP530/FP531/FP532/FP533/FP534/FP535/FP536/FP537/FP538/FP539/FP540/FP541/FP542/FP543/FP544/FP545/FP546/FP547/FP548/FP549/FP550/FP551/FP552/FP553/FP554/FP555/FP556/FP557/FP558/FP559/FP560/FP561/FP562/FP563/FP564/FP565/FP566/FP567/FP568/FP569/FP570/FP571/FP572/FP573/FP574/FP575/FP576/FP577/FP578/FP579/FP580/FP581/FP582/FP583/FP584/FP585/FP586/FP587/FP588/FP589/FP590/FP591/FP592/FP593/FP594/FP595/FP596/FP597/FP598/FP599/FP600/FP601/FP602/FP603/FP604/FP605/FP606/FP607/FP608/FP609/FP610/FP611/FP612/FP613/FP614/FP615/FP616/FP617/FP618/FP619/FP620/FP621/FP622/FP623/FP624/FP625/FP626/FP627/FP628/FP629/FP630/FP631/FP632/FP633/FP634/FP635/FP636/FP637/FP638/FP639/FP640/FP641/FP642/FP643/FP644/FP645/FP646/FP647/FP648/FP649/FP650/FP651/FP652/FP653/FP654/FP655/FP656/FP657/FP658/FP659/FP660/FP661/FP662/FP663/FP664/FP665/FP666/FP667/FP668/FP669/FP670/FP671/FP672/FP673/FP674/FP675/FP676/FP677/FP678/FP679/FP680/FP681/FP682/FP683/FP684/FP685/FP686/FP687/FP688/FP689/FP690/FP691/FP692/FP693/FP694/FP695/FP696/FP697/FP698/FP699/FP700/FP701/FP702/FP703/FP704/FP705/FP706/FP707/FP708/FP709/FP710/FP711/FP712/FP713/FP714/FP715/FP716/FP717/FP718/FP719/FP720/FP721/FP722/FP723/FP724/FP725/FP726/FP727/FP728/FP729/FP730/FP731/FP732/FP733/FP734/FP735/FP736/FP737/FP738/FP739/FP740/FP741/FP742/FP743/FP744/FP745/FP746/FP747/FP748/FP749/FP750/FP751/FP752/FP753/FP754/FP755/FP756/FP757/FP758/FP759/FP760/FP761/FP762/FP763/FP764/FP765/FP766/FP767/FP768/FP769/FP770/FP771/FP772/FP773/FP774/FP775/FP776/FP777/FP778/FP779/FP780/FP781/FP782/FP783/FP784/FP785/FP786/FP787/FP788/FP789/FP790/FP791/FP792/FP793/FP794/FP795/FP796/FP797/FP798/FP799/FP800/FP801/FP802/FP803/FP804/FP805/FP806/FP807/FP808/FP809/FP810/FP811/FP812/FP813/FP814/FP815/FP816/FP817/FP818/FP819/FP820/FP821/FP822/FP823/FP824/FP825/FP826/FP827/FP828/FP829/FP830/FP831/FP832/FP833/FP834/FP835/FP836/FP837/FP838/FP839/FP840/FP841/FP842/FP843/FP844/FP845/FP846/FP847/FP848/FP849/FP850/FP851/FP852/FP853/FP854/FP855/FP856/FP857/FP858/FP859/FP860/FP861/FP862/FP863/FP864/FP865/FP866/FP867/FP868/FP869/FP870/FP871/FP872/FP873/FP874/FP875/FP876/FP877/FP878/FP879/FP880/FP881/FP882/FP883/FP884/FP885/FP886/FP887/FP888/FP889/FP890/FP891/FP892/FP893/FP894/FP895/FP896/FP897/FP898/FP899/FP900/FP901/FP902/FP903/FP904/FP905/FP906/FP907/FP908/FP909/FP910/FP911/FP912/FP913/FP914/FP915/FP916/FP917/FP918/FP919/FP920/FP921/FP922/FP923/FP924/FP925/FP926/FP927/FP928/FP929/FP930/FP931/FP932/FP933/FP934/FP935/FP936/FP937/FP938/FP939/FP940/FP941/FP942/FP943/FP944/FP945/FP946/FP947/FP948/FP949/FP950/FP951/FP952/FP953/FP954/FP955/FP956/FP957/FP958/FP959/FP960/FP961/FP962/FP963/FP964/FP965/FP966/FP967/FP968/FP969/FP970/FP971/FP972/FP973/FP974/FP975/FP976/FP977/FP978/FP979/FP980/FP981/FP982/FP983/FP984/FP985/FP986/FP987/FP988/FP989/FP990/FP991/FP992/FP993/FP994/FP995/FP996/FP997/FP998/FP999/FP1000/FP1001/FP1002/FP1003/FP1004/FP1005/FP1006/FP1007/FP1008/FP1009/FP1010/FP1011/FP1012/FP1013/FP1014/FP1015/FP1016/FP1017/FP1018/FP1019/FP1020/FP1021/FP1022/FP1023/FP1024/FP1025/FP1026/FP1027/FP1028/FP1029/FP1030/FP1031/FP1032/FP1033/FP1034/FP1035/FP1036/FP1037/FP1038/FP1039/FP1040/FP1041/FP1042/FP1043/FP1044/FP1045/FP1046/FP1047/FP1048/FP1049/FP1050/FP1051/FP1052/FP1053/FP1054/FP1055/FP1056/FP1057/FP1058/FP1059/FP1060/FP1061/FP1062/FP1063/FP1064/FP1065/FP1066/FP1067/FP1068/FP1069/FP1070/FP1071/FP1072/FP1073/FP1074/FP1075/FP1076/FP1077/FP1078/FP1079/FP1080/FP1081/FP1082/FP1083/FP1084/FP1085/FP1086/FP1087/FP1088/FP1089/FP1090/FP1091/FP1092/FP1093/FP1094/FP1095/FP1096/FP1097/FP1098/FP1099/FP1100/FP1101/FP1102/FP1103/FP1104/FP1105/FP1106/FP1107/FP1108/FP1109/FP1110/FP1111/FP1112/FP1113/FP1114/FP1115/FP1116/FP1117/FP1118/FP1119/FP1120/FP1121/FP1122/FP1123/FP1124/FP1125/FP1126/FP1127/FP1128/FP1129/FP1130/FP1131/FP1132/FP1133/FP1134/FP1135/FP1136/FP1137/FP1138/FP1139/FP1140/FP1141/FP1142/FP1143/FP1144/FP1145/FP1146/FP1147/FP1148/FP1149/FP1150/FP1151/FP1152/FP1153/FP1154/FP1155/FP1156/FP1157/FP1158/FP1159/FP1160/FP1161/FP1162/FP1163/FP1164/FP1165/FP1166/FP1167/FP1168/FP1169/FP1170/FP1171/FP1172/FP1173/FP1174/FP1175/FP1176/FP1177/FP1178/FP1179/FP1180/FP1181/FP1182/FP1183/FP1184/FP1185/FP1186/FP1187/FP1188/FP1189/FP1190/FP1191/FP1192/FP1193/FP1194/FP1195/FP1196/FP1197/FP1198/FP1199/FP1200/FP1201/FP1202/FP1203/FP1204/FP1205/FP1206/FP1207/FP1208/FP1209/FP1210/FP1211/FP1212/FP1213/FP1214/FP1215/FP1216/FP1217/FP1218/FP1219/FP1220/FP1221/FP1222/FP1223/FP1224/FP1225/FP1226/FP1227/FP1228/FP1229/FP1230/FP1231/FP1232/FP1233/FP1234/FP1235/FP1236/FP1237/FP1238/FP1239/FP1240/FP1241/FP1242/FP1243/FP1244/FP1245/FP1246/FP1247/FP1248/FP1249/FP1250/FP1251/FP1252/FP1253/FP1254/FP1255/FP1256/FP1257/FP1258/FP1259/FP1260/FP1261/FP1262/FP1263/FP1264/FP1265/FP1266/FP1267/FP1268/FP1269/FP1270/FP1271/FP1272/FP1273/FP1274/FP1275/FP1276/FP1277/FP1278/FP1279/FP1280/FP1281/FP1282/FP1283/FP1284/FP1285/FP1286/FP1287/FP1288/FP1289/FP1290/FP1291/FP1292/FP1293/FP1294/FP1295/FP1296/FP1297/FP1298/FP1299/FP1300/FP1301/FP1302/FP1303/FP1304/FP1305/FP1306/FP1307/FP1308/FP1309/FP1310/FP1311/FP1312/FP1313/FP1314/FP1315/FP1316/FP1317/FP1318/FP1319/FP1320/FP1321/FP1322/FP1323/FP1324/FP1325/FP1326/FP1327/FP1328/FP1329/FP1330/FP1331/FP1332/FP1333/FP1334/FP1335/FP1336/FP1337/FP1338/FP1339/FP1340/FP1341/FP1342/FP1343/FP1344/FP1345/FP1346/FP1347/FP1348/FP1349/FP1350/FP1351/FP1352/FP1353/FP1354/FP1355/FP1356/FP1357/FP1358/FP1359/FP1360/FP1361/FP1362/FP1363/FP1364/FP1365/FP1366/FP1367/FP1368/FP1369/FP1370/FP1371/FP1372/FP1373/FP1374/FP1375/FP1376/FP1377/FP1378/FP1379/FP1380/FP1381/FP1382/FP1383/FP1384/FP1385/FP1386/FP1387/FP1388/FP1389/FP1390/FP1391/FP1392/FP1393/FP1394/FP1395/FP1396/FP1397/FP1398/FP1399/FP1400/FP1401/FP1402/FP1403/FP1404/FP1405/FP1406/FP1407/FP1408/FP1409/FP1410/FP1411/FP1412/FP1413/FP1414/FP1415/FP1416/FP1417/FP1418/FP1419/FP1420/FP1421/FP1422/FP1423/FP1424/FP1425/FP1426/FP1427/FP1428/FP1429/FP1430/FP1431/FP1432/FP1433/FP1434/FP1435/FP1436/FP1437/FP1438/FP1439/FP1440/FP1441/FP1442/FP1443/FP1444/FP1445/FP1446/FP1447/FP1448/FP1449/FP1450/FP1451/FP1452/FP1453/FP1454/FP1455/FP1456/FP1457/FP1458/FP1459/FP1460/FP1461/FP1462/FP1463/FP1464/FP1465/FP1466/FP1467/FP1468/FP1469/FP1470/FP1471/FP1472/FP1473/FP1474/FP1475/FP1476/FP1477/FP1478/FP1479/FP1480/FP1481/FP1482/FP1483/FP1484/FP1485/FP1486/FP1487/FP1488/FP1489/FP1490/FP1491/FP1492/FP1493/FP1494/FP1495/FP1496/FP1497/FP1498/FP1499/FP1500/FP1501/FP1502/FP1503/FP1504/FP1505/FP1506/FP1507/FP1508/FP1509/FP1510/FP1511/FP1512/FP1513/FP1514/FP1515/FP1516/FP1517/FP1518/FP1519/FP1520/FP1521/FP1522/FP1523/FP1524/FP1525/FP1526/FP1527/FP1528/FP1529/FP1530/FP1531/FP1532/FP1533/FP1534/FP1535/FP1536/FP1537/FP1538/FP1539/FP1540/FP1541/FP1542/FP1543/FP1544/FP1545/FP1546/FP1547/FP1548/FP1549/FP1550/FP1551/FP1552/FP1553/FP1554/FP1555/FP1556/FP1557/FP1558/FP1559/FP1560/FP1561/FP1562/FP1563/FP1564/FP1565/FP1566/FP1567/FP1568/FP1569/FP1570/FP1571/FP1572/FP1573/FP1574/FP1575/FP1576/FP1577/FP1578/FP1579/FP1580/FP1581/FP1582/FP1583/FP1584/FP1585/FP1586/FP1587/FP1588/FP1589/FP1590/FP1591/FP1592/FP1593/FP1594/FP1595/FP1596/FP1597/FP1598/FP1599/FP1600/FP1601/FP1602/FP1603/FP1604/FP1605/FP1606/FP1607/FP1608/FP1609/FP1610/FP1611/FP1612/FP1613/FP1614/FP1615/FP1616/FP1617/FP1618/FP1619/FP1620/FP1621/FP1622/FP1623/FP1624/FP1625/FP1626/FP1627/FP1628/FP1629/FP1630/FP1631/FP1632/FP1633/FP1634/FP1635/FP1636/FP1637/FP1638/FP1639/FP1640/FP1641/FP1642/FP1643/FP1644/FP1645/FP1646/FP1647/FP1648/FP1649/FP1650/FP1651/FP1652/FP1653/FP1654/FP1655/FP1656/FP1657/FP1658/FP1659/FP1660/FP1661/FP1662/FP1663/FP1664/FP1665/FP1666/FP1667/FP1668/FP1669/FP1670/FP1671/FP1672/FP1673/FP1674/FP1675/FP1676/FP1677/FP1678/FP1679/FP1680/FP1681/FP1682/FP1683/FP1684/FP1685/FP1686/FP1687/FP1688/FP1689/FP1690/FP1691/FP1692/FP1693/FP1694/FP1695/FP1696/FP1697/FP1698/FP1699/FP1700/FP1701/FP1702/FP1703/FP1704/FP1705/FP1706/FP1707/FP1708/FP1709/FP1710/FP1711/FP1712/FP1713/FP1714/FP1715/FP1716/FP1717/FP1718/FP1719/FP1720/FP1721/FP1722/FP1723/FP1724/FP1725/FP1726/FP1727/FP1728/FP1729/FP1730/FP1731/FP1732/FP1733/FP1734/FP1735/FP1736/FP1737/FP1738/FP1739/FP1740/FP1741/FP1742/FP1743/FP1744/FP1745/FP1746/FP1747/FP1748/FP1749/FP1750/FP1751/FP1752/FP1753/FP1754/FP1755/FP1756/FP1757/FP1758/FP1759/FP1760/FP1761/FP1762/FP1763/FP1764/FP1765/FP1766/FP1767/FP1768/FP1769/FP1770/FP1771/FP1772/FP1773/FP1774/FP1775/FP1776/FP1777/FP1778/FP1779/FP1780/FP1781/FP1782/FP1783/FP1784/FP1785/FP1786/FP1787/FP1788/FP1789/FP1790/FP1791/FP1792/FP1793/FP1794/FP1795/FP1796/FP1797/FP1798/FP1799/FP1800/FP1801/FP1802/FP1803/FP1804/FP1805/FP1806/FP1807/FP1808/FP1809/FP1810/FP1811/FP1812/FP1813/FP1814/FP1815/FP1816/FP1817/FP1818/FP1819/FP1820/FP1821/FP1822/FP1823/FP1824/FP1825/FP1826/FP1827/FP1828/FP1829/FP1830/FP1831/FP1832/FP1833/FP1834/FP1835/FP1836/FP1837/FP1838/FP1839/FP1840/FP1841/FP1842/FP1843/FP1844/FP1845/FP1846/FP1847/FP1848/FP1849/FP1850/FP1851/FP1852/FP1853/FP1854/FP1855/FP1856/FP1857/FP1858/FP1859/FP1860/FP1861/FP1862/FP1863/FP1864/FP1865/FP1866/FP1867/FP1868/FP1869/FP1870/FP1871/FP1872/FP1873/FP1874/FP1875/FP1876/FP1877/FP1878/FP1879/FP1880/FP1881/FP1882/FP1883/FP1884/FP1885/FP1886/FP1887/FP1888/FP1889/FP1890/FP1891/FP1892/FP1893/FP1894/FP1895/FP1896/FP1897/FP1898/FP1899/FP1900/FP1901/FP1902/FP1903/FP1904/FP1905/FP1906/FP1907/FP1908/FP1909/FP1910/FP1911/FP1912/FP1913/FP1914/FP1915/FP1916/FP1917/FP1918/FP1919/FP1920/FP1921/FP1922/FP1923/FP1924/FP1925/FP1926/FP1927/FP1928/FP1929/FP1930/FP1931/FP1932/FP1933/FP1934/FP1935/FP1936/FP1937/FP1938/FP1939/FP1940/FP1941/FP1942/FP1943/FP1944/FP1945/FP1946/FP1947/FP1948/FP1949/FP1950/FP1951/FP1952/FP1953/FP1954/FP1955/FP1956/FP1957/FP1958/FP1959/FP1960/FP1961/FP1962/FP1963/FP1964/FP1965/FP1966/FP1967/FP1968/FP1969/FP1970/FP1971/FP1972/FP1973/FP1974/FP1975/FP1976/FP1977/FP1978/FP1979/FP1980/FP1981/FP1982/FP1983/FP1984/FP1985/FP1986/FP1987/FP1988/FP1989/FP1990/FP1991/FP1992/FP1993/FP1994/FP1995/FP1996/FP1997/FP1998/FP1999/FP2000/FP2001/FP2002/FP2003/FP2004/FP2005/FP2006/FP2007/FP2008/FP2009/FP2010/FP2011/FP2012/FP2013/FP2014/FP2015/FP2016/FP2017/FP2018/FP2019/FP2020/FP2021/FP2022/FP2023/FP2024/FP2025/FP2026/FP2027/FP2028/FP2029/FP2030/FP2031/FP2032/FP2033/FP2034/FP2035/FP2036/FP2037/FP2038/FP2039/FP2040/FP2041/FP2042/FP2043/FP2044/FP2045/FP2046/FP2047/FP2048/FP2049/FP2050/FP2051/FP2052/FP2053/FP2054/FP2055/FP2056/FP2057/FP2058/FP2059/FP2060/FP2061/FP2062/FP2063/FP2064/FP2065/FP2066/FP2067/FP2068/FP2069/FP2070/FP2071/FP2072/FP2073/FP2074/FP2075/FP2076/FP2077/FP2078/FP2079/FP2080/FP2081/FP2082/FP2083/FP2084/FP2085/FP2086/FP2087/FP2088/FP2089/FP2090/FP2091/FP2092/FP2093/FP2094/FP2095/FP2096/FP2097/FP2098/FP2099/FP2100/FP2101/FP2102/FP2103/FP2104/FP2105/FP2106/FP2107/FP2108/FP2109/FP2110/FP2111/FP2112/FP2113/FP2114/FP2115/FP2116/FP2117/FP2118/FP2119/FP2120/FP2121/FP2122/FP2123/FP2124/FP2125/FP2126/FP2127/FP2128/FP2129/FP2130/FP2131/FP2132/FP2133/FP2134/FP2135/FP2136/FP2137/FP2138/FP2139/FP2140/FP2141/FP214									

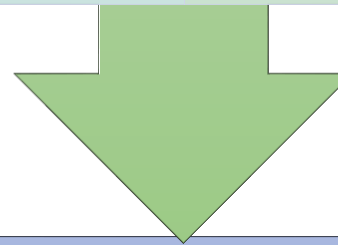
Grantul UE este plătit coordonatorului în mai multe tranșe:

PRE-FINANTAREA

Mutual Insurance
Mechanism (MIM)

PLATILE
INTERMEDIARE

PLATA FINALA



Coordonatorul este responsabil pentru gestionarea grantului și distribuirea bugetului acestuia între beneficiari.

Plafonul prefinantării → max. 90% din valoarea maximă a grantului minus contribuția la

PREFINANTARE

MIM

- Opțiune implicită → max. 30 de la intrarea în vigoare a GA/10 zile de data începerii proiectului
- În euro, în contul bancar indicat de coordonator
- Distribuit partenerilor fără întârziere nejustificată
- Scopul prefinanțării este de a oferi beneficiarilor un cash flow pozitiv
- Rămâne proprietatea UE până la plata finală

CATEGORII DE COSTURI - COSTURI DIRECTE

A. Pentru a fi eligibile, COSTURILE REALE trebuie să fie:

- suportate **efectiv** de beneficiar/entitatea afiliată, și anume:
 - reale și nu estimate și
 - suportate în mod definitiv și real de beneficiarul
 - suportate **pe durata acțiunii**, și anume evenimentul generator care declanșează costurile trebuie să aibă loc în timpul duratei acțiunii.

În cazul în care costurile sunt facturate sau plătite după data de încheiere, acestea sunt eligibile numai dacă datoria a existat deja pe durata acțiunii (susținută de documente justificative), iar costul final este cunoscut la momentul raportului final.

- menționate **în bugetul estimat**, în categoria bugetară relevantă
- **legate de acțiune** și necesare pentru punerea în aplicare a acesteia/pentru atingerea obiectivelor acțiunii

CATEGORII DE COSTURI - COSTURI DIRECTE

- **identificabile și verificabile** - provin direct din conturile beneficiarului/entității afiliate, pot fi direct corelate cu acestea și însoțite de documente

Evidențele și documentele justificative trebuie să indice costurile reale ale activității, și anume ceea ce a fost plătit efectiv și înregistrat în conturile contabile

- În conformitate cu **legislația națională aplicabilă în materie de impozite, muncă și securitate socială** și
- **rezonabile, justificate** și trebuie să respecte **principiile bunei gestiuni financiare**, în special în ceea ce privește economia și eficiența (adică să fie în conformitate cu bunele practici - să nu fie excesive).

„**Economie**” înseamnă reducerea la minimum a costurilor resurselor utilizate pentru o activitate, maximizând în același timp calitatea;

„**Eficiență**” este relația dintre realizări și resursele utilizate pentru a le produce.

CATEGORII DE COSTURI - COSTURI DIRECTE

- Costuri cu angajații sau echivalent
- Costurile pentru persoanele fizice care lucrează în baza unui contract direct, altul decât un contract de muncă
- Costurile pentru persoanele detașate de către un tert contra plată
- Activitatea proprietarilor de IMM-urilor

B. COSTURI CU SUBCONTRACTAREA

C. COSTURI DE ACHIZITIE

- Calatorii, cazare și subzistență
- Echipamente
- Alte bunuri, lucrări și servicii

D. ALTE CATEGORII DE COSTURI

1. Sprijin financiar pentru terti (FSTP)
2. Bunuri și servicii facturate intern
3. Accesul transnațional la infrastructuri de cercetare
4. Accesul virtual la infrastructuri de cercetare
5. Costuri de achiziție PCP / PPI: achiziții publice comune pre-comerciale și achiziții publice comune sau coordonate de bunuri și servicii inovatoare
6. Euratom Cofund – mobilități
7. ERC - finanțare suplimentară: costuri pentru echipamente majore, acces la facilități mari, costuri majore experimentale și de lucru pe teren + subcontracte, FSTP, etc.)

CATEGORII DE COSTURI - COSTURI INDIRECTE (CI)

Costurile indirecte vor fi rambursate cu o cota forfetara de 25% din costurile directe eligibile (A+C+D), cu exceptia costurilor de subcontractare (B), sprijinul financiar acordat tertilor si categoriile de costuri specifice, daca exista (D1, D2...)

- Calculul propriu-zis este automatizat
- Costuri indirecte sunt costuri care nu pot fi identificate ca fiind costuri specifice direct legate de realizarea actiunii
- In practica, acestea sunt costuri a caror legatura cu actiunea NU poate fi (sau nu a fost) masurata direct, ci doar prin intermediul unor factori determinanti
- Costurile operaționale de zi cu zi ale companiei (închirierea birourilor, utilități precum electricitate sau internet, telefoane mobile, taxe pentru contabilitate, etc.)

ARTICOLUL 6 – COSTURI NEELIGIBILE

- Nu îndeplinesc condițiile generale și specifice de eligibilitate prevăzute în Grant
- Costuri de operare, dobanzi și dividende, investiții în capital, uzura activelor companiei, etc.
- Datorii și dobanzi (percepută în contul bancar al beneficiarului)
- Provizioane pentru pierderi și datorii viitoare
- Pierderi din schimbul valutar
- Costurile bancare percepute de banca beneficiarului pentru transferurile de la Autoritatea care acordă grantul

➤ Cheltuieli excesive și imprudente:

ARTICOLUL 6 – COSTURI NEELIGIBILE

- Excesiv înseamnă a plăti în mod semnificativ mai mult pentru produse, servicii sau personal decât ratele predominante ale pieței sau practicile obișnuite ale beneficiarului
 - Imprudent înseamnă neatenție în selectarea produselor, serviciilor sau personalului
- TVA deductibilă
 - Costurile suportate în timpul suspendării punerii în aplicare a acțiunii
 - Costuri declarate în cadrul unui alt grant UE
 - Costuri gestionate/finanțate/alocate de statele membre, dar cofinanțate din bugetul UE (de exemplu, fondurile structurale, Mecanismul de redresare și reziliență etc.)
 - Costuri (în special deplasări și diurne) pentru personalul sau reprezentanții instituțiilor, organelor sau agențiilor UE
 - Costuri declarate în mod specific neeligibile în condițiile aplicabile.

CATEGORII DE COSTURI - COSTURI DIRECTE

- Costurile pentru persoanele detasate de catre un tert contra plata
- Activitatea proprietarilor de IMM-urilor

B. COSTURI CU SUBCONTRACTAREA

C. COSTURI DE ACHIZITIE

- Calatorii, Cazare si subzistenta
- Echipamente
- Alte bunuri, lucrari si servicii

D. ALTE CATEGORII DE COSTURI

1. Sprijin financiar pentru terti (FSTP)
2. Bunuri si servicii facturate intern
3. Accesul transnational la infrastructuri de cercetare
4. Accesul virtual la infrastructuri de cercetare
5. Costuri de achizitie PCP / PPI: achizitii publice comune pre-comerciale si achizitii publice comune sau coordonate de bunuri si servicii inovatoare
6. Euratom Cofund – mobilitati
7. ERC - finantare suplimentara: costuri pentru echipamente majore, acces la facilitati mari, costuri majore experimentale si de lucru pe teren + subcontracte, FSTP, etc.)

CATEGORII DE COSTURI - COSTURI CU PERSONALUL - A.1 Cazul A

COSTURI DIRECTE

A. Costuri cu angajatii sau echivalent

A.1 Cazul A: Angajații cu salariu fix. Costuri cu angajatii sau echivalent – sunt eligibile dacă respecta regulile generale de eligibilitate și lucrează pentru beneficiar în baza unui contract de muncă sau un act echivalent.

Sunt limitate la salarii (inclusiv plăți nete în timpul concediului pentru creșterea copilului), contribuții la asigurările sociale, impozite și alte costuri legate de remunerație, dacă provin din legislația națională sau din contractul de muncă (sau din actul echivalent de numire) și calculate pe baza costurilor suportate efectiv, în conformitate cu următoarea metodă:

CATEGORII DE COSTURI - COSTURI CU PERSONALUL

Costurile cu personalul pot include, de asemenea, plăți suplimentare pentru personalul alocat

acțiunii (inclusiv plăți pe baza unor contracte suplimentare, indiferent de natura lor), în cazul în care:

- aceasta face parte din practicile obișnuite de remunerare ale beneficiarului și este plătit în mod consecvent ori de câte ori este necesar același tip de muncă sau de expertiză
- criteriile utilizate pentru calcularea plăților suplimentare sunt obiective și, în general, aplicate de beneficiar, indiferent de sursa de finanțare utilizată

CATEGORII DE COSTURI - COSTURI CU PERSONALUL

- **Pentru costurile reale:** evidențe și documente justificative adecvate pentru a dovedi costurile declarate (contracte, subcontractele, facturi și evidențele contabile);
- Procedurile contabile și de control intern obișnuite ale beneficiarilor trebuie să permită reconcilierea directă între sumele declarate, sumele înregistrate în conturile contabile și sumele indicate în documentele justificative.
- Declarații semnate lunar de către persoana și supraveghetorul acesteia, cu excepția cazului în care există un alt sistem fiabil de înregistrare a timpului;



COSTURI DE REALE PERSONAL

1. REGULA GENERALA

2. PROJECT-BASED REMUNERATION

COSTURI DE REALE PERSONAL REGULA GENERALA

- {RATA ZILNICA **X** NUMARUL DE ZILE LUCRATE IN PROIECT}

COSTURI DE PERSONAL RATA/TARIFUL ZILNIC

{COSTURILE ANUALE REALE DE PERSONAL **÷** 215}

- Numarul de zile declarate pentru o persoană trebuie sa fie identificabile si verificabile
- Timpul efectiv petrecut în concediu parental poate fi dedus din cele **215** de zile indicate
- Numărul total de zile, pentru o persoană, timp de un an, nu poate fi mai mare de **215** minus timpul petrecut in concediul parental

Numărul de ore intr-o zi este unul dintre următoarele:

- 8 ore
- conform contractului (ex. 37,5 ore pe saptamana distribuite in 5 zile lucratoare, un echivalent de zi pentru persoana respectiva este de 7,5 ore (37,5 / 5))

COSTURI DE PERSONAL REGULA GENERALA

- ❑ Dacă RP nu este aliniată cu anul calendaristic, pentru lunile din fiecare an calendaristic (incomplet) din RP se va calcula o rata zilnică separată utilizând formula:

$$\begin{aligned} & \{[\text{COSTURILE REALE DE PERSONAL ALE PERSOANEI, SUPTATE IN LUNILE RESPECTIVE}] \\ & \quad \div \\ & \quad (215 \div 12) \\ & \quad \times \\ & \quad [\text{NUMARUL DE LUNI ALE ANULUI CALENDARISTIC CARE SE ICADREAZĂ IN PERIOADA DE} \\ & \quad \text{RAPORTARE}]\} \end{aligned}$$

COSTURI DE PERSONAL REGULA GENERALA

EXEMPLE (norma întreaga și norma parțială):

În perioada de raportare 01/01/2022 – 31/03/2023 - cu normă întreagă în 2022 și cu 50% normă parțială în 2023. Zile declarabile vor fi calculate separat pentru 2022 și 2023 (deoarece condițiile s-au schimbat).

12 luni de lucru cu normă întreagă: $(215/12) \times 12 \times 1 = 215$ $(215/12) \times 12 \times 1 = 215$

3 luni de lucru cu normă parțială: $(215/12) \times 3 \times 0,5 = 26,88$ $(215/12) \times 3 \times 0,5 = 26,88$

Total: Numărul maxim de zile declarabile pentru perioada de raportare este $215 + 26,88 = 242$.

☐ *EXEMPLE (rata zilnică):*

În perioada de raportare 01/12/2021 – 31/05/2023 (18 luni) - 50% normă parțială între 01/12/2021 și 31/05/2022 (6 luni) și cu normă întreagă ulterior (12 luni). Calculul ratei zilnice pentru perioada de raportare se face astfel:

☐ Perioada 01/12/2021 – 31/05/2022 (6 luni, part-time): $((215/12) \times 6) \times 0,5 = 53,75$

☐ Perioada 01/06/2022 – 31/05/2023 (12 luni, full-time): $((215/12) \times 12) \times 1 = 215$

Total: $53,75 + 215 = 269$ zile.

Costul eligibil total în contabilitate este:

6 luni part-time:	15 000 EUR	Total: 75 000 EUR
12 luni full-time:	60 000 EUR	

Rata zilnică se calculează împărțind costul total al personalului pentru cele 18 luni la numărul maxim de zile declarabile: $\text{Rata zilnică} = 75000 \div 269 = 278,81 \text{ EUR/zi}$

❑ *EXEMPLE (norma întreaga, partiala si nou angajat):*

Perioada de raportare este 01/01/2022 – 30/06/2022 (6 luni):

Caz full-time: persoana este angajată permanent cu normă întreagă din 2020.

Numărul maxim de zile care trebuie utilizat în formula ratei zilnice este:

$$(215/12) \times 6 \text{ luni} \times 1 \text{ (norma întreaga)} = 107,5$$

Caz part-time: persoana este angajată permanent cu normă parțială de 50% din 2020.

$$\text{Numărul maxim de zile este: } (215/12) \times 6 \times 0,5 = 54$$

Caz - nou angajat: persoana este angajată cu normă parțială de 50% începând cu 01/06/2022.

$$\text{Numărul maxim zile este: } (215/12) \times 1 \text{ luna} \times 0,5 = 9$$

❑ COSTURI DE REALE PERSONAL PROJECT-BASED REMUNERATION - A.1 Cazuł B

- ❑ Pentru personalul care primește plăți suplimentare pentru munca în proiecte (remunerație bazată pe proiecte), costurile cu personalul trebuie calculate la o rată care:
- corespunde costurilor reale de remunerare plătite de beneficiar pentru timpul lucrat de persoana respectivă în acțiune în perioada de raportare;
 - nu depășește costurile de remunerare plătite de beneficiar pentru munca în proiecte similare finanțate prin scheme naționale („referință pentru proiecte naționale”);
 - este definit pe baza unor criterii obiective care permit determinarea sumei la care persoana are dreptul
- și
- reflectă **practica obișnuită** a beneficiarului de a plăti în mod constant bonusuri sau plăți suplimentare pentru munca în proiecte finanțate prin scheme naționale.

□ COSTURI DE REALE PERSONAL PROJECT-BASED REMUNERATION - A.1 Cazul B

□ **Pasul 1:** rata zilnică trebuie calculată după cum urmează

{costurile efective de personal pentru munca in proiect [incl. plăți suplimentare bazate pe proiecte, bonusuri, etc.] în lunile din perioada de raportare} ÷ la {zilele echivalente lucrate de persoana in proiect în cursul lunilor din perioada de raportare}

□ **Pasul 2:** Comparați rata zilnică a proiectului cu rata zilnică **teoretică** aplicabilă proiectelor naționale (HG 1188/2022), conform practicilor interne de remunerare. Pentru raportarea financiară în grantul UE se utilizează rata cea mai mică. Astfel, dacă rata zilnică a proiectului depășește rata națională, se aplică rata națională.

Rata zilnică (**teoretică**) națională a proiectului trebuie calculată după cum urmează:

{costurile teoretice cu personalul pentru lucrări similare într-un proiect național în același număr de luni ca perioada de raportare} ÷ {zilele echivalente maxime declarabile}

COSTURI DE REALE PERSONAL PROJECT-BASED REMUNERATION - A.1 Cazul B

- Termenul de „project-based” trebuie inteles in sens larg, adica toate tipurile de proiecte finanțate in cadrul oricărui tip de finantare nationala (publica sau privata) (inclusiv proiecte cofinanțate din fonduri UE gestionate de statele membre, de exemplu fonduri regionale/structurale, fonduri agricole si de pescuit).

- Remunerația la care ar avea dreptul persoana în cazul în care ar lucra în proiecte naționale trebuie să fie definită:
 - ✓ fie în legislația națională sau contractele colective/individuale de muncă
 - ✓ sau în regulile interne scrise de remunerare a personalului

COSTURI DE REALE PERSONAL FUNCTIONARI PUBLICI

- Legea-cadru nr. 153/2017 privind salarizarea personalului plătit din fonduri publice, cu completările și modificările ulterioare:
 - Articolul 16 (1) și (2), și
- Hotărârea nr.1009/2025.

Procentul de majorare a salariilor de bază, soldelor de funcție/salariilor de funcție, indemnizațiilor de încadrare ale personalului din cadrul instituției și/sau autorității publice, nominalizat în echipele de proiecte finanțate din fonduri europene nerambursabile și/sau fonduri externe rambursabile, precum și pentru implementarea proiectelor finanțate prin Mecanismul de redresare și reziliență

Valoarea totală cumulată a proiectelor (lei) Număr de ore cumulate pe lună	Procent majorare salarii de bază, solde de funcție/salarii de funcție, indemnizații de încadrare			
	sub 1.000.000 (lei)	1.000.001-2.500.000 (lei)	2.500.001-5.000.000 (lei)	peste 5.000.001 (lei)
până la 20 de ore	5%	5%	5%	5%
între 21 și 40 de ore	5%	5%	10%	10%
între 41 și 60 de ore	10%	10%	15%	20%
între 61 și 80 de ore	15%	20%	25%	30%
peste 80 de ore	25%	30%	35%	40%

A.4 Activitatea proprietarilor de IMM-urilor sau beneficiari persoane fizice (care nu primesc salariu)

Poate fi declarata eligibila - costuri de personal → daca indeplinesc conditiile generale de eligibilitate si sunt calculate ca tip de costuri unitare in conformitate cu metoda prevazuta in [anexa 2a](#) a GA si [Decizia CE](#).

Această categorie bugetară acoperă costurile a două tipuri de persoane:

- Persoanele care sunt direct proprietari sau coproprietari (indiferent de procentul lor de proprietate) ai beneficiarului, în cazul în care beneficiarul este un IMM și persoana nu este un angajat al beneficiarului cu contract de munca.

ANNEX 2a

ADDITIONAL INFORMATION ON UNIT COSTS AND CONTRIBUTIONS

SME owners/natural person beneficiaries without salary (Decision C(2020) 7115¹)

Type: unit costs

Units: days spent working on the action

Amount per unit (daily rate): calculated according to the following formula:

- for calls with opening date before 30 July 2024:
 {EUR 5 080 / 18 days = 282,22}
 multiplied by
 {country-specific correction coefficient of the country where the beneficiary is established}
- for calls with opening date as from 30 July 2024:
 {EUR 8 745,40 / 18 days = 485,85}
 multiplied by
 {country-specific correction coefficient of the country where the beneficiary is established}

The country-specific correction coefficients used are those set out in the Horizon Europe Work Programme (section Marie Skłodowska-Curie actions) in force at the time of the call (see [Portal Reference Documents](#)).

Table 1: Country correction coefficients (CCC) for Doctoral Networks and Postdoctoral Fellowships living allowances¹⁶⁸

For countries where the correction coefficient is not indicated, the Commission will decide on a case-by-case basis.

Country Code ¹⁶⁹	CCC
EU Member States	
AT	109,7%
BE	100%

⁸ These conditions only apply to the 2024 and 2025 calls of this Work Programme. For the conditions applying to the 2023 calls, please see the Work Programme version adopted on 6 December 2022 (European Commission Decision C(2022)7550).

⁹ [ISO 3166 alpha-2](#), except for Greece and the United Kingdom (EL and UK used respectively instead of GR and GB).

BG	64,7%
CY	81,9%
CZ	94,1%
DE	101,2%
DK	132,8%
EE	92,7%
EL	86,8%
ES	95,6%
FI	118%
FR	118,1%
HR	80,1%
HU	76,7%
IE	136,4%
IT	95,3%
LT	86,6%
LU	100%
LV	83,8%
MT	92,4%
NL	111,6%
PL	74,1%
PT	93,7%
RO	70,7%
SE	125%
SI	87,7%
SK	80,9%

8.745,40 EUR/18 ZILE = 485,85 x 70,7% = 343,50 → **UNIT COST (rata zilnica)**

Subcontractanti vs. furnizori de bunuri, lucrari si servicii

Subcontractele se refera la implementarea „sarcinilor din actiune”, adica a anumitor activitati din proiect care au fost externalizate

Pretul subcontractelor va fi declarat „Cost cu subcontractarea” in situatia financiara (anexa 2) si anexa 1 a GA

Achizițiile se refera la calatorii, echipamente, lucrari, bunuri si servicii care sunt necesare pentru ca beneficiarii sa implementeze activitatile (pot varia de la echipamente mari la bunuri marunte, materiale, etc.)

Pretul pentru aceste contracte va fi declarat „Cost de achizitie” in situatia financiara (anexa 2).

COSTURI DE ACHIZITIE

Achizitii

- Costurile de achizitie pentru actiune (inclusiv taxele, impozitele, cum ar fi taxa pe valoarea adaugata nedeductibila sau nerambursabila) sunt eligibile daca indeplinesc conditiile generale de eligibilitate si sunt cumparate folosind practicile obisnuite de cumparare ale beneficiarului - in baza celui mai bun raport calitate-pret (sau a celui mai mic pret) si a absentei conflictului de interese
- Beneficiarii care sunt „autoritati / entitati contractante” in sensul Directivelor UE privind achizitiile publice trebuie sa respecte, legislatia nationala aplicabila privind achizitiile publice

Calatorii si subzistenta

Achizitiile pentru calatorie, cazare si sedere trebuie calculate pe baza costurilor efectiv suportate si in conformitate **cu practicile obisnuite ale beneficiarului**

COSTURI DE ACHIZITIE – Deplasari, cazare si subzistenta

Achizițiile pentru calatorie, cazare si sedere trebuie calculate pe baza costurilor efectiv suportate si in conformitate **cu practicile obisnuite ale beneficiarului.**

-DEPLASĂRI, CAZARE si SUBZISTENȚA:

- costuri reale: pe baza costurilor suportate efectiv și în conformitate cu practicile obișnuite ale beneficiarului privind călătoriile

Deplasarea și șederea persoanelor, altele decât personalul proiectului (de exemplu, vorbitori, experți invitați).

Cheltuielile de deplasare și de ședere pot fi, de asemenea, eligibile pentru persoanele care:

- participa la acțiuni ad-hoc (de exemplu, participarea la reuniuni specifice)
- participarea lor este prevăzută în Grant sau
- participarea lor este justificată în mod specific în raportul tehnic periodic și aprobată de către Autoritatea care acordă grantul (**procedura de aprobare simplificată**).

Echipamente

IN MOD IMPLICIT - AMORTIZARE

Achizițiile de echipamente, infrastructura sau alte active utilizate pentru acțiune trebuie declarate drept costuri cu amortizarea, calculate pe baza costurilor efectiv suportate și amortizate în conformitate cu standardele internaționale de contabilitate și practicile contabile obișnuite ale beneficiarului.

Doar o parte din costuri care corespund ratei de utilizare efectivă a acțiunii pe durata acțiunii poate fi luată în considerare.

Costurile de închiriere sau leasing a echipamentelor, infrastructurilor sau a altor active sunt eligibile dacă nu depășesc costurile de amortizare ale echipamentelor, infrastructurii sau activelor similare și nu includ comisioane.

Alte bunuri, lucrari si servicii

Achizițiile altor bunuri, lucrari si servicii trebuie calculate pe baza costurilor efectiv suportate.

Astfel de bunuri, lucrari si servicii includ (daca sunt necesare in temeiul GA), de exemplu:

- costuri pentru consumabile și materiale (de exemplu, materii prime, materiale de birou),
- costurile de comunicare și diseminare (costurile de traducere și de imprimare sau taxele de proiectare grafică pentru produsele tipărite, cum ar fi pliantele sau alte articole promoționale în legătură cu activitățile de comunicare; onorariile conferinței; costuri pentru vorbitori și interpreți),
- costuri legate de drepturile de proprietate intelectuală (DPI) (costuri legate de protejarea rezultatelor, cum ar fi taxele de consultanță sau taxele plătite oficiilor de brevete),
- costurile aferente certificatelor privind situațiile financiare (CFS)

Alte bunuri, lucrari si servicii

Costurile altor bunuri, lucrări și servicii trebuie declarate drept costuri reale.

În cazul în care practica contabilă obișnuită a beneficiarului este aceea de a considera unele dintre aceste costuri (sau pe toate) drept costuri indirecte, acestea nu pot fi declarate drept costuri directe.

Consumabilele și materialele care se afla deja în stocul beneficiarului pot fi eligibile drept costuri directe, dacă sunt utilizate pentru acțiune și corespund definiției costurilor directe de la articolul 6.2.

Sunt eligibile și consumabilele care sunt fabricate (produse) de beneficiarul însuși și care nu au un preț de achiziție; cu toate acestea, costul de producție pentru beneficiar este înregistrat în mod normal în conturile beneficiarului (ca parte a inventarului).

ARTICOLUL 24.2 - Certificat privind situatiile financiare (CFS)

STANDARD

Pragul „standard” pentru depunerea unui CFS \geq **430 000 €** in HE

CONTRIBUTIA UE

Pragul CFS se va baza pe contributia UE solicitata calculata pentru toate costurile, nu numai pentru costurile efective si costurile unitare calculate in conformitate cu practicile obisnuite de contabilitate a costurilor

D.1 Sprijin financiar acordat terților

Granturi, premii sau forme similare de sprijin:

- sunt eligibile, dacă și în măsura în care sunt declarate eligibile în condițiile apelului,
- îndeplinesc condițiile generale de eligibilitate, sunt calculate fie pe baza costurilor efectiv suportate și suportul este implementat conform condițiilor stabilite în anexa 1,
- această categorie bugetară acoperă „cascading” (ceea ce înseamnă că beneficiarii grantului UE oferă, la rândul lor, o contribuție financiară către terți) granturi, premii sau altele similar,
- destinatarii (terții) NU sunt parte la acordul de grant și, prin urmare, NU trebuie să fie incluși în consortiul proiectului și nu trebuie să fie înregistrați în registrul participanților,
- quantumul maxim al sprijinului financiar acordat terților, este în mod normal, până la 60 000 EUR per beneficiar, dar este posibil un quantum mai mare, dacă se convine cu Autoritatea care acordă grantul, dacă este necesar pentru îndeplinirea obiectivelor acțiunii,

D.2 Bunuri si servicii facturate intern

Acestea pot include:

- productie proprie de consumabile (de exemplu, plăci electronice, substanțe chimice)
- utilizarea dispozitivelor sau facilităților specifice necesare pentru acțiune (de exemplu, cameră curată, tunel de vânt, facilități de supercomputer, microscop electronic, adăpost pentru animale, seră, acvariu)
- procese standardizate de testare sau de cercetare și dezvoltare (de exemplu, test genomic, analiză prin spectrometrie de masă)
- servicii de cazare pentru membrii echipei de proiect care vizitează și participă la acțiune (de exemplu, cazare, cantină).

Acest cost nu va fi luat în considerare pentru rata forfetară a costurilor indirecte.



MONEDA PENTRU SITUAȚIILE FINANCIARE ȘI CONVERSIA ÎN EURO – art. 21.3

- Situațiile financiare (raportarea) - întocmite în euro
- Beneficiarii cu conturi stabilite într-o altă monedă decât euro trebuie să convertească costurile **înregistrate în conturi în euro**, la media cursurilor de schimb zilnice publicate în seria C a Jurnalului Oficial al Uniunii Europene (site-ul BCE), calculată pe perioada de raportare corespunzătoare (https://www.ecb.europa.eu/stats/policy_and_exchange_rates/euro_reference_exchange_rates/html/index.en.html)

MONEDA PENTRU SITUAȚIILE FINANCIARE ȘI CONVERSIA IN EURO

Romanian leu (RON)

20 October 2021

EUR 1 = RON 4.9487 -0.0001(-0.0%)

Change from 2 January 2019 to 31 August 2020

Min (2 January 2019)
4.6600

Max (20 March 2020)
4.8505

Average
4.7763

Select:

EUR vs. RON

Period:

01/01/2019

31/08/2020

Zoom:

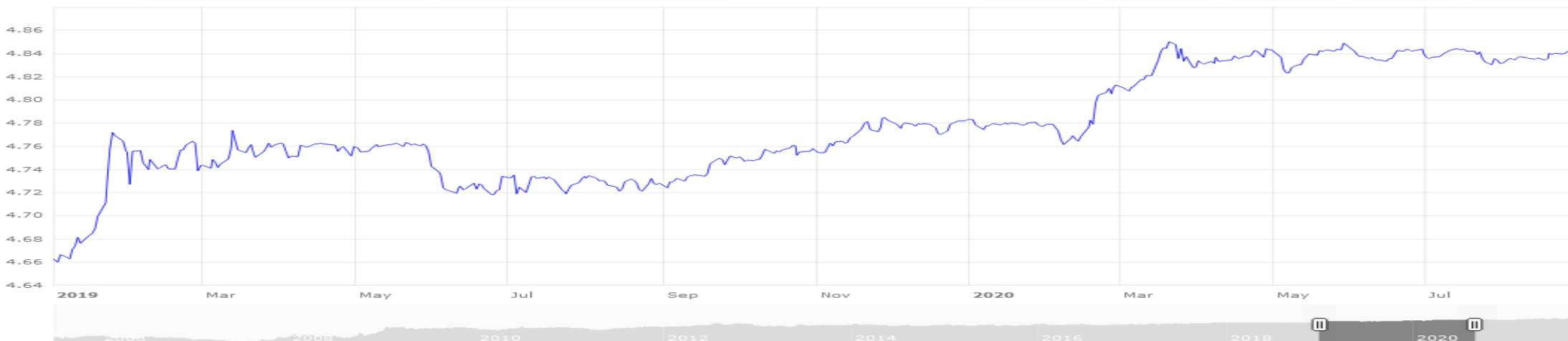
1m

6m

1y

10y

all





VA MULTUMIM PENTRU ATENTIE!

Mădălina TRANDAFIR – UNCJR:

madalina.trandafir@uncjr.org ; +32 486 362 316

Cristina ANANIA

Autoritatea Națională pentru Cercetare

Oficiul Roman pentru Stiinta si Tehnologie pe langa UE

cristina.anania@research.gov.ro

+40 722 23 88 77

+ 32 492 92 23 49;

Facebook: <https://www.facebook.com/groups/horizoneurope.research.gov.ro>

Linkedin: <https://www.linkedin.com/groups/8449831/>